
VENTILATORE A PIANTANA IN METALLO



Prima di procedere all'uso, leggere con attenzione
e conservare per un uso futuro.



CLASSI DI PROTEZIONE



ATTENZIONE
RISCHIO DI SCOSSE ELETTRICHE
NON ESPORRE A PIOGGIA E UMIDITA'



ATTENZIONE: NON APRITE L'APPARECCHIO. ALL'INTERNO NON VI SONO COMANDI MANIPOLABILI DALL'UTENTE NE' PARTI DI RICAMBIO. PER TUTTE LE OPERAZIONI DI SERVIZIO RIVOLGERSI AD UNCENTRO ASSISTENZA AUTORIZZATO.

Se l'apparecchio ha impresso i simboli sottostanti, significa che le caratteristiche tecniche sono corrispondenti al simbolo.



Questo simbolo segnala la presenza all'interno del prodotto di componenti operanti ad alta tensione; non apritelo in nessun caso.



Questo simbolo indica che l'apparecchio appartiene alla classe I: ciò significa che l'apparecchio ha una spina che comprende il polo di messa a terra e va usata esclusivamente su prese provviste di messa a terra.



Attenzione: questo simbolo indica all'utente istruzioni importanti da leggere e da rispettare durante l'utilizzo del prodotto.

AVVERTENZE PER L'UTILIZZO

Di seguito sono riportate importanti indicazioni riguardanti l'installazione, l'uso e la manutenzione; conservare con cura questo libretto per ogni ulteriore consultazione; utilizzare il prodotto solo nel modo indicato dal presente libretto di istruzioni; ogni altro uso è da considerare improprio e pericoloso; perciò il costruttore non può essere considerato responsabile nel caso in cui vi siano danni derivanti da usi impropri, erronei ed irragionevoli; prima dell'uso assicurarsi dell'integrità dell'apparecchio; in caso di dubbio non utilizzarlo e rivolgersi al personale dell'assistenza; non lasciare gli elementi dell'imballaggio (sacchetti di plastica, polistirolo espanso chiodi, graffette, ecc..) alla portata dei bambini in quanto sono potenziali fonti di pericolo; inoltre ricordiamo che questi, devono essere oggetto di raccolta differenziata; accertarsi che i dati di targa siano compatibili con quelli della rete elettrica; l'installazione deve essere effettuata in base alle istruzioni del costruttore considerando la potenza massima

dell'apparecchio indicata in targa; un'errata installazione può causare danni a persone, animali o cose, per i quali il costruttore non può essere considerato responsabile; non lasciare l'apparecchio inutilmente inserito; meglio staccare la spina dalla rete di alimentazione quando l'apparecchio non viene utilizzato; nel caso fosse necessario l'uso di adattatori, prese multiple e prolunghe utilizzare solo quelli conformi alle vigenti norme di sicurezza; in ogni caso non superare mai i limiti di assorbimento indicati sull'adattatore semplice e/o sulle prolunghe, nonché quello di massima potenza marcato sull'adattatore multiplo; qualora l'apparecchio sia fuori uso e si sia deciso di non ripararlo, si raccomanda di renderlo inutilizzabile tagliando il cavo di alimentazione; non maneggiare o toccare il prodotto con mani bagnate o a piedi nudi.

- Non utilizzate il prodotto in caso di danni al cavo di alimentazione, alla spina o in caso di cortocircuiti; fare riparare il prodotto da un centro assistenza autorizzato.

- Non avvicinare il cavo di alimentazione a oggetti taglienti o a superfici calde e non tirarlo

per staccare la spina.

- Non esporre il prodotto a condizioni atmosferiche dannose come pioggia, umidità, gelo, ecc..Conservarlo in luoghi asciutti.

- Questo apparecchio può essere utilizzato da bambini dagli 8 anni in su e da persone con ridotte capacità fisiche, sensoriali o mentali o con mancanza di esperienza o conoscenza se a loro è stata assicurata un'adeguata sorveglianza oppure se hanno ricevuto istruzioni circa l'uso in sicurezza dell'apparecchio e comprendono i pericoli associati; le operazioni di pulizia e di manutenzione non devono essere effettuate da bambini a meno che non abbiano più di 8 anni e siano sorvegliati.

- Non per uso commerciale. Solo per uso domestico.

Le operazioni di pulizia devono essere effettuate dopo aver staccato la spina.

In caso di guasto e/o di cattivo funzionamento non manomettere l'apparecchio. Per l'eventuale riparazione rivolgersi solamente ad un centro autorizzato dal costruttore e richiedere l'utilizzo di ricambi originali. Il mancato rispetto di quanto

sopra può compromettere la sicurezza dell'apparecchio e far cadere i termini di garanzia.

- Assicurarsi che i bambini non giochino con l'apparecchio.

- Se il cavo di alimentazione è danneggiato, esso deve essere sostituito da produttore o da suo centro di riparazione autorizzato al fine di evitare ogni pericolo.

- Nessun oggetto deve essere inserito nelle griglie.

INFORMAZIONI D'USO

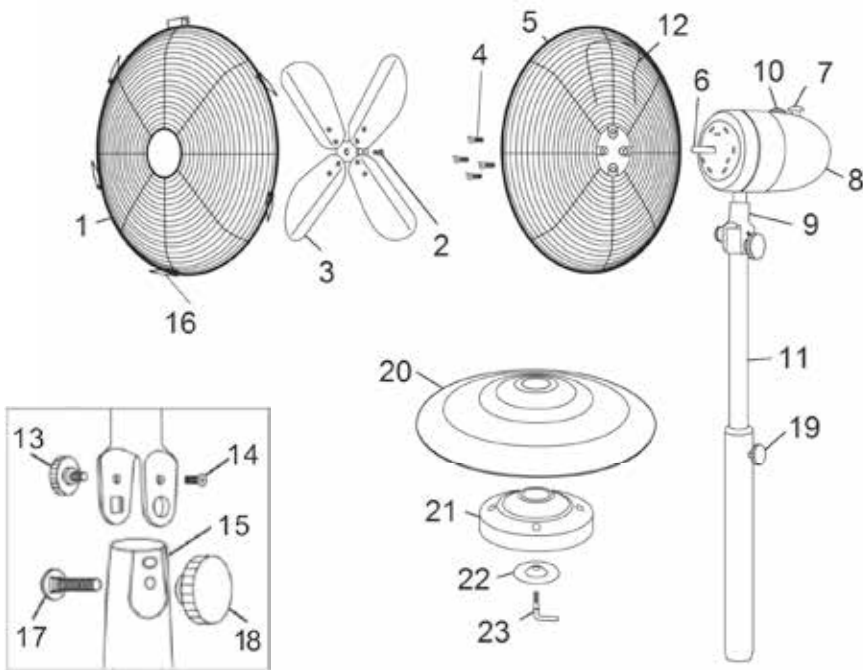
- Questo apparecchio è progettato per uso interno, domestico o applicazioni simili: cucine per il personale in negozi, uffici o altri luoghi di lavoro, per i clienti in hotel, bed&breakfast o residence.

- Tenere il prodotto ed il cavo di alimentazione fuori dalla portata dei bambini sotto 8 anni.

- L'apparecchio non è progettato per essere usato attraverso timer esterni o telecomandi.

- Eseguire il montaggio in modo completo e seguendo scrupolosamente le istruzioni riportate. Non collegare la spina se il montaggio non è terminato.

- Non lasciare l'apparecchio incustodito mentre è in funzione. Staccare la spina al termine di ogni utilizzo.
 - Per staccare la spina non tirare il cavo di alimentazione.
 - Non immergere il prodotto in acqua o in altri liquidi ed evitare che spruzzi di liquidi lo raggiungano.
 - Non sottoporre il prodotto ad urti, potrebbero danneggiarlo. Utilizzare solo ricambi ed accessori originali e compatibili.
 - Prima di effettuare qualsiasi operazione di pulizia staccare la spina dalla presa elettrica.
 - Prima di ogni utilizzo svolgere il cavo di alimentazione.
 - Non inserire nulla nelle griglie di protezione.
 - Non ostruire in alcun modo le griglie di protezione.
- Tenere il prodotto fuori dalla portata dei bambini.
- Posizionare su superfici solide e stabili e lontano da finestre o correnti d'aria.



- | | |
|----------------------------------|----------------------------------|
| 1. Griglia protezione anteriore | 13. Manopola |
| 2. Fermo ventola | 14. Vite 1 |
| 3. Ventola | 15. Asta della base |
| 4. Viti fermo griglia posteriore | 16. Vite fissaggio griglie |
| 5. Griglia protezione posteriore | 17. Vite 2 |
| 6. Albero motore | 18. Manopola fissaggio |
| 7. Perno per oscillazione | 19. Manopola regolazione altezza |
| 8. Corpo motore | 20. Base |
| 9. Perno inclinazione verticale | 21. Peso |
| 10. Pannello comandi | 22. Anello di fissaggio |
| 11. Asta | 23. Vite a L |
| 12. Maniglia | |

MONTAGGIO

Il motore del ventilatore può funzionare anche se le griglie di protezione non sono ancora state montate e fissate. Per la massima sicurezza eseguire il montaggio in modo completo e scrupoloso.

1. Inserite la base (20) nell'estremità inferiore dell'asta (11).
2. Inserire il peso (21) sotto la base e l'anello di fissaggio (22) sotto al peso (21).
3. Avvitare la parte filettata della vite a L (23) nel foro presente nell'anello (22).
4. Per montare il corpo motore (8) all'asta (11), seguire il procedimento
 - a. Allineare i fori presenti su corpo e asta, e inserire la vite 2 (17) nei fori anteriori.
 - b. Inserire la manopola (13) nel foro apposito in alto a sinistra, ed avvitarela fino al blocco.
 - c. Inclinare la testa nella posizione desiderata e stringere la vite 1 (14)
 - d. Fissare la testa avvitando la manopola (18).
5. Posizionare la griglia posteriore (5) in prossimità della parte frontale del corpo motore (8) con la maniglia metallica (12) rivolta verso l'alto. Far combaciare i fori presenti nella parte

centrale della griglia con quelli presenti nel corpo (8) e bloccare le 4 viti di fermo (4).

6. Inserire la ventola (3) nell'albero motore (6) ed avvitarla la vite di fermo della ventola (2) nell'apposito foro.

7. Rimuovere la vite di fissaggio (6)

8. Posizionare la griglia anteriore (1) davanti alla griglia posteriore (5) facendo combaciare i fori presenti sulle 2 griglie.

9. Chiudere i perni di fissaggio e fissare le due griglie stringendo la vite di sicurezza (16) tolta precedentemente. Il montaggio del ventilatore è così completato.

10. Per alzare il ventilatore, allentare la manopola regolazione altezza (19), alzare la testa a piacimento e riavvitarla per fermarla.

11. L'apparecchio deve essere collegato alla corrente e acceso solo dopo averlo correttamente montato con le griglie correttamente posizionate.

FUNZIONAMENTO

Al termine del montaggio, installare il prodotto come indicato nelle informazioni d'uso e collegare la spina alla presa elettrica.

Il pannello comandi (10) regola la velocità di rotazione della ventola e quindi la forza della ventilazione.

O: il ventilatore è spento

I: ventilatore acceso a velocità bassa

II: ventilatore acceso a velocità media

III: ventilatore acceso a velocità alta

OSCILLAZIONE

L'oscillazione in orizzontale della testa del ventilatore è possibile solo a ventilatore acceso e si attiva premendo il perno (7) verso il basso fino al bloccaggio. Sollevando il perno (7) fino al bloccaggio la funzione è disabilitata.

Si consiglia di attivare o disattivare l'oscillazione solo a ventilatore spento.

DIREZIONAMENTO VERTICALE

E' possibile direzionare la ventilazione in verticale oltre che in orizzontale. Per fare ciò, spegnere il ventilatore ed attendere che le pale si fermino.

- Allentare la manopola (13) e inclinare la testa del ventilatore nella posizione desiderata.

- Stringere la manopola (13) tenendo il ventilatore in tale posizione.

PULIZIA

Staccare la spina dalla presa elettrica prima di eseguire qualsiasi operazione di pulizia.

Non immergere in acqua. In ogni caso evitare che schizzi d'acqua o di altri liquidi raggiungano il corpo motore. Non pulire con spugne o detergenti abrasivi; utilizzare detergenti neutri ed un panno morbido inumidito con acqua e pulire le parti.

Asciugare bene il prodotto prima di rimetterlo in funzione.

DATI TECNICI

Alimentazione: AC 220-240V~, 50Hz

Potenza: 50W max

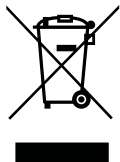
Avvolgimento motore 100% rame, senza alluminio

Diametro pale 40 cm

3 Velocità di funzionamento

Oscillazione orizzontale

Portata massima d'aria	F	55,38	m ³ /min
Potenza assorbita del ventilatore	P	44,96	W
Valori di esercizio	SV	1,23	(m ³ /min)/W
Consumo elettrico in modo "attesa"	P _{SB}	0,00	W
Consumo elettrico stagionale	Q	14,39	kWh/a
Livello di potenza sonora del ventilatore	L _{WA}	62,50	dB(A)
Velocità massima dell'aria	C	3,46	metri/secondo
Norma di misura	IEC 60879:1986+corr.1992		
Referente	DML S.p.A. - Via Emilia Levante 30/A 48018 - Faenza (RA) - Italy		



INFORMAZIONI AGLI UTENTI ai sensi del Decreto Legislativo N°49 del 14 marzo 2014 "Attuazione della direttiva 2012/19/UE sui rifiuti di apparecchiature elettriche ed elettroniche (RAEE)"

Il simbolo del cassonetto barrato riportato sull'apparecchiatura indica che il prodotto alla fine della propria vita utile deve essere raccolto separatamente dagli altri rifiuti. L'utente dovrà pertanto conferire l'apparecchiatura integra dei componenti essenziali giunta a fine vita agli idonei centri di raccolta differenziata dei rifiuti elettronici ed elettrotecnici oppure riconsegnarla al rivenditore al momento dell'acquisto di nuova apparecchiatura di tipo equivalente, in ragione di uno a uno, oppure 1 a zero per le apparecchiature aventi lato maggiore inferiore a 25 cm. L'adeguata raccolta differenziata per l'avvio successivo dell'apparecchiatura dimessa al riciclaggio, al trattamento e allo smaltimento ambientale compatibile contribuisce ad evitare possibili effetti negativi sull'ambiente e sulla salute e favorisce il riciclo dei materiali di cui è composta l'apparecchiatura. Lo smaltimento abusivo del prodotto da parte dell'utente comporta l'applicazione delle sanzioni amministrative di cui al D.Lgs n. Decreto Legislativo N° 49 del 14 marzo 2014.

CONDIZIONI GENERALI DI GARANZIA E ASSISTENZA PRODOTTI XD

Tutti i prodotti XD sono costruiti nel rispetto delle normative nazionali e internazionali regolanti la qualità dei materiali utilizzati nella fabbricazione. Qualora i prodotti dovessero presentare qualche inconveniente, l'utente è pregato di avvalersi della presente Garanzia, che dà diritto ad usufruire dell'assistenza tecnica.

La garanzia dei prodotti XD copre i difetti di funzionamento imputabili al processo di fabbricazione nel rispetto di quanto previsto dal Codice del Consumo (Decreto Legislativo 206/2005).

Garanzia del dispositivo:

La durata della garanzia è di:

- per usi privati mesi ventiquattro (24) dall'emissione del documento di acquisto (così come previsto dal Codice del Consumo)
- per usi professionali (per acquisti effettuati con emissione di fattura e partita IVA) mesi dodici (12) come previsto dall'art. 1490 del Codice Civile.

Il cliente, per poter usufruire del servizio di garanzia, dovrà esibire il documento d'acquisto rilasciato dal punto vendita.

Il diritto alla garanzia è sempre subordinato a verifica tecnica che ne certifichi la causa.

Non saranno coperti da garanzia:

- a) i danni accidentali, o danni causati da trascuratezza, cattivo uso, manomissione e ogni altro danno dovuto a negligenza del cliente;
- b) rimozione o danneggiamento dei sigilli di garanzia ed etichette apposte a scopo di identificazione sui prodotti;
- c) utilizzo di pezzi e accessori non originali;
- d) interventi software (l'installazione di software non compatibile e non autorizzato potrebbe compromettere il corretto funzionamento).

Il venditore non potrà essere ritenuto responsabile per eventuali danni che possano, direttamente o indirettamente, derivare a persone, cose e animali domestici dovuti alla mancata o errata osservazione di quanto riportato nel manuale di istruzioni del prodotto o sul prodotto stesso.

IMPORTANTE:

Prima richiedere l'intervento di assistenza tecnica di un prodotto informatico o elettronico, che conserva nella propria memoria interna o in altri dispositivi removibili dati dell'utente, è necessario salvare tutti i dati poiché potrebbero essere persi durante le fasi di lavorazione.

Informazioni su prodotti e condizioni di garanzia e centri di assistenza sono consultabili sul sito www.xd-enjoy.com o rivolgendosi al punto vendita Trony - DML dove è stato effettuato l'acquisto.



DML S.p.A.
Via Emilia Levante, 30/a - 48018 Faenza (RA) Italy
www.xd-enjoy.com
MADE IN CHINA

