

XD PREMIUM

FRULLATORE A IMMERSIONE



Prima di procedere all'uso, leggere con attenzione e conservare per un uso futuro.

ISTRUZIONI PER L'USO | XDGNR55



Grazie per aver scelto questo prodotto XD

**LEGGERE TUTTE LE ISTRUZIONI
PRIMA DI UTILIZZARE L'APPARECCHIO
E CONSERVARLE PER UTILIZZI FUTURI**

INDICE

IMPORTANTI ISTRUZIONI DI SICUREZZA	PAG.	3
PANORAMICA PRODOTTO E DATI TECNICI	PAG.	5
UTILIZZO E TEMPI	PAG.	6
FRUSTA	PAG.	7
TRITATUTTO	PAG.	8
GUIDA ALLA LAVORAZIONE DEGLI ALIMENTI	PAG.	9
PULIZIA E MANUTENZIONE	PAG.	10
GARANZIA	PAG.	11
INFORMAZIONI AMBIENTALI (RAEE)	PAG.	12

IMPORTANTI ISTRUZIONI DI SICUREZZA

Seguite attentamente le precauzioni di base riportate qui di seguito prima di utilizzare il dispositivo elettrico:



1. Leggete tutte le istruzioni.
2. Prima di collegare l'apparecchio alla rete elettrica accertarsi che la tensione sia corretta secondo quanto riportato sulla targa del prodotto e che l'impianto sia conforme alle norme vigenti.
3. Non utilizzate l'apparecchio se presenta il cavo o la spina danneggiati o dopo un malfunzionamento, oppure dopo averlo fatto cadere o averlo danneggiato in qualunque maniera.
Consegnate l'apparecchio al centro di servizio autorizzato più vicino a voi per verifiche e riparazioni.
4. Se il cavo di alimentazione è danneggiato dovrà essere sostituito dal produttore o da personale di servizio autorizzato, o da un tecnico qualificato, al fine di evitare rischi.
5. Scollegate sempre l'apparecchio dalla presa di corrente, se dovete lasciarlo incustodito, prima di assemblarlo, smontarlo o pulirlo. Per la pulizia dell'apparecchio, fate riferimento alla sezione "PULIZIA E MANUTENZIONE" del presente manuale.
6. Non fate pendere il cavo di alimentazione dal bordo del tavolo o su una superficie calda.
7. **Per proteggersi dal rischio di scosse elettriche, non immergere l'unità motore, il cavo o la spina in acqua o altri liquidi.**

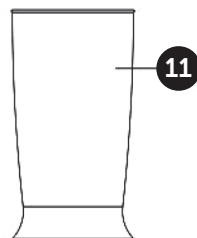
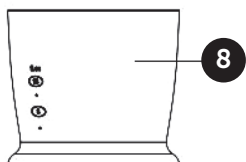
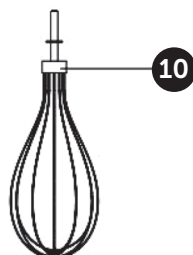
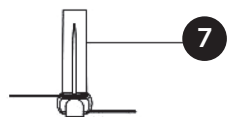
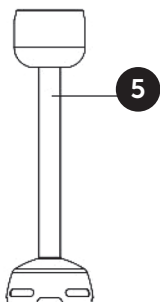
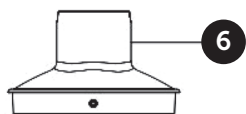
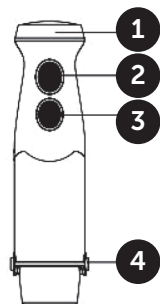


8. **ATTENZIONE: le lame sono molto affilate! Maneggia con cura!**
Prestate la massima attenzione quando svuotate la ciotola e durante la pulizia.
9. Tenete lontano le dita dalle parti dell'apparecchio in azione.
10. Tenete le mani e gli utensili lontano dal contenitore durante la miscela per ridurre il rischio di danni gravi a persone o all'apparecchio. Potete servirvi di un raschietto, ma solo se il frullatore non è in funzione.
11. E' vietato l'utilizzo di accessori non suggeriti dal produttore che potrebbero causare lesioni a persone.
12. **PERICOLO DI LESIONI:** non usare il prodotto per scopi diversi da quelli per cui è stato costruito. Non fare uso errato dell'apparecchio. Ogni utilizzo diverso da quello a cui l'apparecchio è destinato è da considerarsi improprio e, quindi, pericoloso.
13. Non utilizzate l'apparecchio all'aperto.

14. Questo apparecchio non deve essere utilizzato dai bambini. Tenere l'apparecchio ed il suo cavo fuori dalla portata dei bambini.
 15. Questo apparecchio non è destinato all'uso da parte di persone (compresi i bambini) con ridotte capacità fisiche, sensoriali o mentali, o mancanza di esperienza e conoscenza, a meno che non siano state sottoposte a supervisione oppure hanno ricevuto istruzioni da una persona responsabile della loro sicurezza, riguardo l'utilizzo in sicurezza dell'apparecchio e se ne hanno capito i pericoli implicati.
 16. I bambini non devono utilizzare l'apparecchio come gioco.
 17. Fate riferimento alla sezione "UTILIZZO DEL FRULLATORE A IMMERSIONE" del presente manuale per impostare il tempo e la velocità di utilizzo.
 18. Spegnerne l'apparecchio e scollegarlo dall'alimentazione prima di cambiare gli accessori oppure prima di avvicinarsi alle parti che sono in movimento quando funzionano. Scollegare sempre il frullatore dall'alimentazione se viene lasciato incustodito e prima di montare, smontare, pulire.
- ATTENZIONE: Assicurarsi che il frullatore sia spento prima di sganciare il piede mixer dal corpo motore.**
19. Questo prodotto è previsto per esclusivo impiego domestico.
 20. Non utilizzare questo apparecchio per frullare o mescolare sostanze non alimentari.
 21. Non azionare mai il frullatore a vuoto.
 22. La spina deve essere posizionata in una presa raggiungibile in maniera pratica, in modo da portela estrarre velocemente ogni volta in cui ve ne sia la necessità
 23. **ATTENZIONE: non frullare liquidi caldi.** Per evitare scottature fare attenzione ad utilizzare liquido caldo in quanto può essere espulso dall'apparecchio.
 24. Il contenitore misurino non è resistente al microonde.
 25. Non utilizzare il contenitore per il congelamento, la cottura o la sterilizzazione.
 26. Non scuotere violentemente l'apparecchio durante l'uso
 27. Fare attenzione se del liquido caldo viene versato sul frullatore poiché potrebbe essere espulso dall'apparecchio a causa di un'improvvisa emissione di vapore.
 28. Tenere i materiali di imballaggio (buste di plastica, cartone, polistirolo, ecc.) lontano dalla portata di bambini: rischio di soffocamento.
 29. Non lasciare parti dell'imballo (buste di plastica, polistirolo espanso, ecc) a portata di mano di bambini o persone non autosufficienti, poiché questi oggetti sono potenziali fonti di pericolo.
 30. Conservate queste istruzioni.

PANORAMICA PRODOTTO

1. Interruttore a impulsi
2. Interruttore
3. Funzione Turbo
4. Pulsante di rilascio
5. Piede mixer
6. Coperchio ciotola
7. Lama S
8. Ciotola per tritare
9. Porta frusta
10. Frusta
11. Contenitore Misurino



DATI TECNICI

Potenza: 800W max
Alimentazione: 220-240V~
Frequenza: 50/60Hz
Protezione da surriscaldamento
Impugnatura ergonomica antiscivolo
Velocità regolabile
Piede mixer rimovibile (22,5 cm)

Interruttore con LED blu
Lama in acciaio inox
Inox design
Misurino da 600 ml
Tritatutto da 500 ml
Coperchio per tritatutto gommato
Lunghezza cavo: 1,3 metri

UTILIZZO E TEMPI

Il frullatore a immersione è adatto per la preparazione di salse, salse, zuppe, maionese e pappe, nonché per miscelare e preparare frullati.

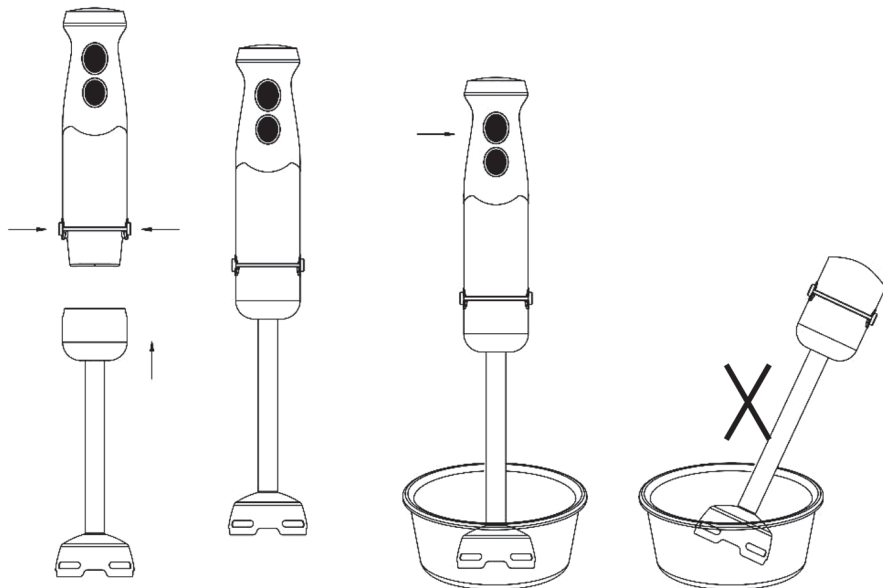
1. Inserire il piede mixer del frullatore sull'unità motore finché non si blocca.
2. Introdurre il frullatore a immersione nel recipiente.

Quindi premere l'interruttore  o il pulsante  della Funzione Turbo.

3. Dopo l'uso, scollegare la presa dalla corrente elettrica.

Premere il pulsante di espulsione per rimuovere il piede mixer del frullatore.

Puoi usare il frullatore a immersione nel suo contenitore misurino oppure in qualsiasi altro recipiente.



Si consiglia di non usare il frullatore inclinato, per evitare schizzi.

TEMPO DI FUNZIONAMENTO:

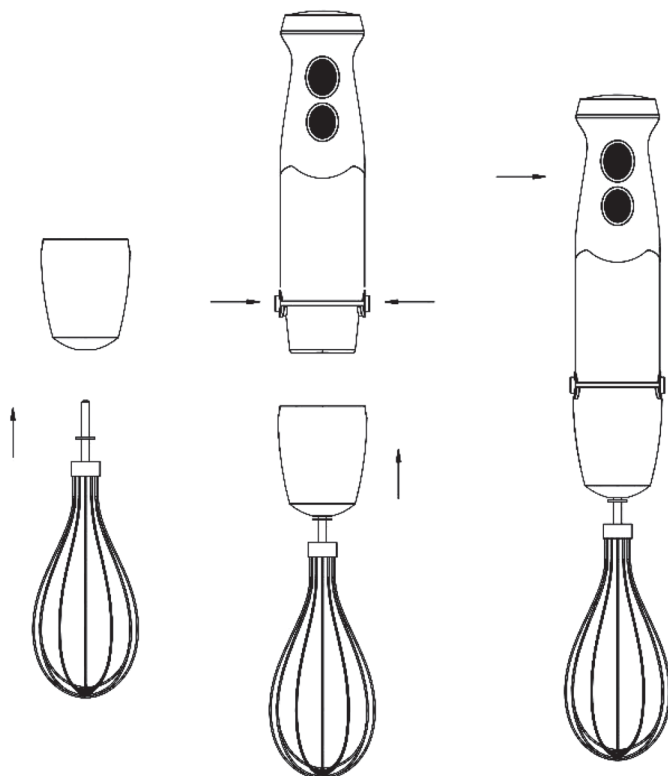
Per alimenti morbidi utilizzare l'apparecchio per non più di 1 minuto, quindi lasciarlo riposare per 1 minuto, al massimo 3 cicli per ogni utilizzo.

Per alimenti duri utilizzare l'apparecchio per non più di 15 secondi, quindi lasciarlo riposare per 15 secondi, al massimo 3 cicli per ogni utilizzo.

FRUSTA

Utilizzare la frusta solo per montare la panna, montare gli albumi e mescolare composti spugnosi e dolci confezionati.

1. Inserire la frusta nel supporto della frusta, quindi inserire la scatola degli ingranaggi sull'unità motore finché non si blocca.
2. Posizionare la frusta in un recipiente e solo allora premere l'interruttore per azionare l'apparecchio.
3. Scollegare e premere il pulsante di espulsione per rimuovere il gruppo della frusta dopo l'uso. Quindi estrarre la frusta dall'unità motore.



TRITATUTTO

Questo tritatutto è adatto per tagliare cibi duri come: carne, formaggio, cipolla, erbe aromatiche, aglio, carote, noci, mandorle, prugne ecc.



ATTENZIONE: NON TRITARE CIBI ESTREMAMENTE DURI come cubetti di ghiaccio, noce moscata, chicchi di caffè e cereali.

PRIMA DI TRITARE

1. Rimuovere con attenzione il coperchio di plastica dalla lama.

ATTENZIONE: la lama è molto affilata! Afferrare la lama sempre dalla parte superiore in plastica.

2. Posizionare la lama sul perno centrale della ciotola del tritatutto. Premere la lama verso il basso e bloccare la ciotola. Posizionare sempre la ciotola del tritatutto sulla base antiscivolo.

3. Mettere il cibo nella ciotola del tritatutto.

4. Posizionare il coperchio della ciotola per tritare sulla ciotola del tritatutto.

5. Posizionare l'unità motore sul coperchio della ciotola per tritare finché non si blocca.

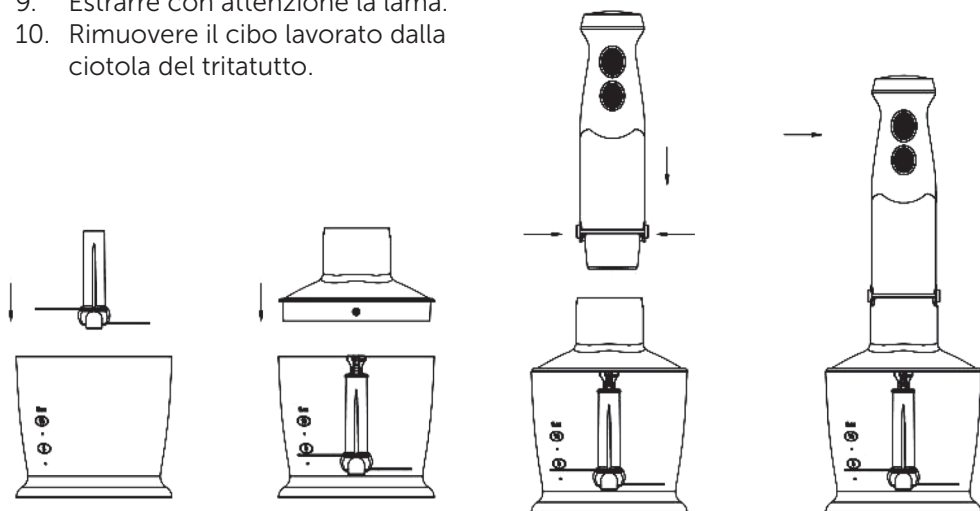
6. Premere l'interruttore per azionare il tritatutto. Durante la lavorazione, tenere il gruppo motore con una mano e la ciotola del tritatutto con l'altra.

7. Dopo l'uso, scollegare e premere il pulsante di espulsione per rimuovere l'unità motore.

8. Quindi rimuovere il coperchio della ciotola per tritare.

9. Estrarre con attenzione la lama.

10. Rimuovere il cibo lavorato dalla ciotola del tritatutto.



GUIDA ALLA LAVORAZIONE DEGLI ALIMENTI

Suggerimenti per la ciotola con capienza da 500ml

ALIMENTO		PESO MAX	TEMPO
CARNE		250g	15 SECONDI
VERDURA		50g	10 SECONDI
NOCCIOLE, MANDORLE		150g	15 SECONDI
FORMAGGIO		100g	10 SECONDI
PANE		80g	10 SECONDI
CIPOLLA		200g	10 SECONDI
BISCOTTI		150g	10 SECONDI
FRUTTA MORBIDA		200g	10 SECONDI
IMPASTO DI LIEVITO	FARINA	250g	10 SECONDI
	ACQUA	165g	
	CREMA	2,5g	
	LIEVITO	19g	
	ZUCCHERO	1,5g	

PULIZIA E MANUTENZIONE



Pulire l'unità motore e il coperchio del tritatutto solo con un panno umido.

Non immergere l'unità motore in acqua!

1. Tutte le altre parti possono essere pulite in lavastoviglie. Tuttavia, dopo aver lavorato cibi molto salati, è necessario sciacquare subito le lame.
2. Inoltre, fare attenzione a non utilizzare una dose eccessiva di detergente o decalcificante nella lavastoviglie.
3. Durante la lavorazione di alimenti colorati, le parti in plastica dell'apparecchio possono scolorirsi. Pulisci queste parti con olio vegetale prima di metterle in lavastoviglie.
4. Scollegare l'apparecchio dalla corrente elettrica prima di pulirlo.



ATTENZIONE: lame sono molto affilate

CONDIZIONI GENERALI DI GARANZIA E ASSISTENZA PRODOTTI XD

Tutti i prodotti XD sono costruiti nel rispetto delle normative nazionali e internazionali regolanti la qualità dei materiali utilizzati nella fabbricazione. Qualora i prodotti dovessero presentare qualche inconveniente, l'utente è pregato di avvalersi della presente Garanzia, che dà diritto ad usufruire dell'assistenza tecnica.

La garanzia dei prodotti XD copre i difetti di funzionamento imputabili al processo di fabbricazione nel rispetto di quanto previsto dal Codice del Consumo (Decreto Legislativo 206/2005).

Garanzia del dispositivo:

La durata della garanzia è di:

- per usi privati mesi ventiquattro (24) dall'emissione del documento di acquisto (così come previsto dal Codice del Consumo)
- per usi professionali (per acquisti effettuati con emissione di fattura e partita IVA) mesi dodici (12) come previsto dall'art. 1490 del Codice Civile.

Il cliente, per poter usufruire del servizio di garanzia, dovrà esibire il documento d'acquisto rilasciato dal punto vendita.

Il diritto alla garanzia è sempre subordinato a verifica tecnica che ne certifichi la causa.

Non saranno coperti da garanzia:

- a) i danni accidentali, o danni causati da trascuratezza, cattivo uso, manomissione e ogni altro danno dovuto a negligenza del cliente;
- b) rimozione o danneggiamento dei sigilli di garanzia ed etichette apposte a scopo di identificazione sui prodotti;
- c) utilizzo di pezzi e accessori non originali;
- d) interventi software (l'installazione di software non compatibile e non autorizzato potrebbe compromettere il corretto funzionamento).

Il venditore non potrà essere ritenuto responsabile per eventuali danni che possano, direttamente o indirettamente, derivare a persone, cose e animali domestici dovuti alla mancata o errata osservazione di quanto riportato nel manuale di istruzioni del prodotto o sul prodotto stesso.

IMPORTANTE:

Prima richiedere l'intervento di assistenza tecnica di un prodotto informatico o elettronico, che conserva nella propria memoria interna o in altri dispositivi removibili dati dell'utente, è necessario salvare tutti i dati poiché potrebbero essere persi durante le fasi di lavorazione.

Informazioni su prodotti e condizioni di garanzia, centri di assistenza sono consultabili sul sito www.xd-enjoy.com o rivolgendosi al punto vendita Trony – DML dove è stato effettuato l'acquisto.



INFORMAZIONI AGLI UTENTI ai sensi del Decreto Legislativo N°49 del 14 marzo 2014 "Attuazione della direttiva 2012/19/UE sui rifiuti di apparecchiature elettriche ed elettroniche (RAEE)"

Il simbolo del cassetto barrato riportato sull'apparecchiatura indica che il prodotto alla fine della propria vita utile deve essere raccolto separatamente dagli altri rifiuti. L'utente dovrà pertanto conferire l'apparecchiatura integra dei componenti essenziali giunta a fine vita agli idonei centri di raccolta differenziata dei rifiuti elettronici ed elettrotecnici oppure riconsegnarla al rivenditore al momento dell'acquisto di nuova apparecchiatura di tipo equivalente, in ragione di uno a uno, oppure 1 a zero per le apparecchiature aventi lato maggiore inferiore a 25 cm. L'adeguata raccolta differenziata per l'avvio successivo dell'apparecchiatura dimessa al riciclaggio, al trattamento e allo smaltimento ambientale compatibile contribuisce ad evitare possibili effetti negativi sull'ambiente e sulla salute e favorisce il riciclo dei materiali di cui è composta l'apparecchiatura. Lo smaltimento abusivo del prodotto da parte dell'utente comporta l'applicazione delle sanzioni amministrative di cui al D.Lgs n. Decreto Legislativo N° 49 del 14 marzo 2014.

FRULLATORE A IMMERSIONE
Modello: XDGNR52 YY WW
220-240V~ | 50/60Hz | 800W max
FABBRICANTE: DML S.p.A.
Via Emilia Levante 30/a,
48018 Faenza (RA) - Italy
www.xd-enjoy.com
MADE IN CHINA



Fabbricante: DML S.p.A.
Via Emilia Levante, 30/a
48018 Faenza (RA) Italy
www.xd-enjoy.com

Art. XDGNR52



0 703557 954276