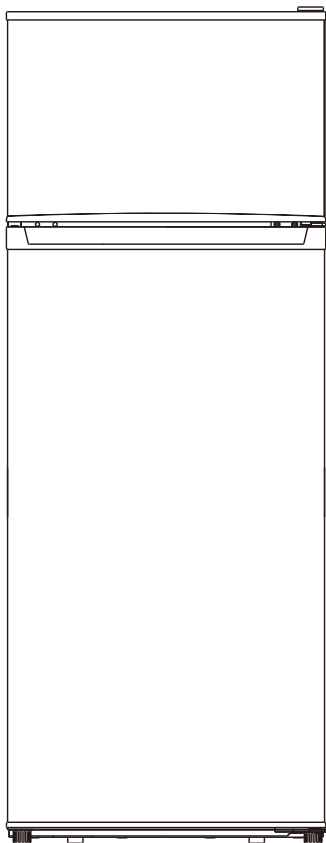


MANUALE PER L'UTENTE



J6SB\$\$\* I @  
XD2P228IXN  
XD2P246W

---

FRIGORIFERO DOPPIA PORTA

## **GENTILE CLIENTE**

Prima di mettere in funzione il suo apparecchio, legga attentamente questo manuale di istruzioni; esso contiene importanti informazioni per l'uso in sicurezza, per l'installazione e per la manutenzione nel tempo.

Conservi il manuale anche per un futuro riferimento.

Prenda nota delle avvertenze, e le osservi con attenzione.

Verranno anche date informazioni per un uso in risparmio energetico ed ecologicamente corretto.

Infine troverà informazioni su come comportarsi in caso di apparenti irregolarità di funzionamento, che si possono risolvere direttamente.

## INFORMAZIONI PER LA SICUREZZA

Conservate con cura il presente manuale e rispettatene attentamente avvertenze e istruzioni.

Questo apparecchio è concepito per la conservazione degli alimenti a bassa temperatura in ambito domestico o similare (hotel, mense, uffici, etc.). Qualsiasi impiego non conforme alle indicazioni nel presente manuale è da considerarsi improprio e pericoloso. Il produttore non può essere ritenuto responsabile per eventuali danni derivanti da utilizzo improprio e/o irragionevole.

**ATTENZIONE!** Gli elementi dell'imballaggio (sacchetti in plastica, polistirolo espanso, etc.) Non devono essere lasciati alla portata di bambini o incapaci: sono potenziali fonti di pericolo.

**ATTENZIONE!** Questo apparecchio non deve essere maneggiato e/o utilizzato da bambini di età inferiore ad 8 anni e/o persone con ridotte capacità fisiche, sensoriali e cognitive, a meno che non siano supervisionati e/o adeguatamente istruiti, in merito alle modalità d'uso, da una persona responsabile per la loro sicurezza e consapevoli di tutti i possibili rischi inerenti. Tenere l'apparecchio ed il suo cavo di alimentazione fuori dalla portata di bambini di età inferiore ad 8 anni ed evitare che giochino con l'apparecchio (evitare il rischio di intrappolamento e soffocamento all'interno del medesimo). La pulizia e la manutenzione, destinata ed essere effettuata dall'utilizzatore, non deve essere effettuata da bambini senza sorveglianza.

**ATTENZIONE!** I bambini di età compresa tra 3 e 8 anni possono caricare e scaricare questo elettrodomestico.

## INFORMAZIONI PER LA SICUREZZA

**ATTENZIONE!** La disconnessione dell'alimentazione elettrica deve essere possibile o disinserendo la spina dalla presa di corrente, se accessibile, o tramite un interruttore multipolare posto a monte della presa, in conformità alle norme di sicurezza nazionali.

**ATTENZIONE!** Collegare l'apparecchio ad una presa dotata di connessione di terra, conforme alle leggi vigenti.

**ATTENZIONE!** Non usare adattatori singoli/multipli, prolunghe o qualsiasi dispositivo di controllo remoto per collegare l'apparecchio all'alimentazione elettrica.

**ATTENZIONE!** Non tirare il cavo di alimentazione dell'apparecchio.

**ATTENZIONE!** A prodotto installato è necessario che vi sia uno spazio di aerazione di fianco e posteriormente all'unità, libero da ostacoli; mantenere libere da ostruzioni le aperture di ventilazione dell'apparecchio.

**ATTENZIONE!** Non danneggiare il circuito del refrigerante.

**ATTENZIONE!** Non utilizzare metodi meccanici, elettrici o chimici per accelerare lo sbrinamento, che deve avvenire automaticamente; rischio di perforare il circuito del refrigerante. Non toccare le parti interne raffreddanti: pericolo di ustione o ferimento.

**ATTENZIONE!** Tutti gli accessori, come cassette, balconcini ripiani, dovrebbero essere tenuti lì per un minore consumo energetico.

## INFORMAZIONI PER LA SICUREZZA

**ATTENZIONE!** I produttori automatici di ghiaccio e/o i dispenser di ghiaccio non direttamente collegati alla rete idrica devono essere riempiti esclusivamente con acqua potabile.

**ATTENZIONE!** Non inserire né utilizzare apparecchiature elettriche all'interno dell'apparecchio.

**ATTENZIONE!** Non introdurre, conservare né avvicinare sostanze esplosive o infiammabili all'apparecchio quali ad esempio bombolette spray con propellente infiammabile.

**ATTENZIONE!** L'installazione e la manutenzione, inclusa la sostituzione del cavo di alimentazione, devono essere eseguite dal produttore o da un tecnico specializzato, in conformità alle istruzioni del produttore e nel rispetto delle norme locali vigenti in materia di sicurezza. Per evitare pericoli, non riparare né sostituire alcuna parte dell'apparecchio a meno che non sia specificamente indicato nel manuale d'uso.

**ATTENZIONE!** Il materiale della schiuma isolante è infiammabile: non esporre il corpo del frigorifero alle fiamme. Lo smaltimento dell'apparecchio va eseguito secondo le norme vigenti, consultare le avvertenze alla fine di questo manuale.

**AVVERTIMENTO!** Quando si posiziona l'apparecchio, assicurarsi che il cavo di alimentazione non sia intrappolato o danneggiato.

**AVVERTIMENTO!** Non posizionare prese multiple portatili o alimentatori portatili sul retro dell'apparecchio.

## REFRIGERANTE



**ATTENZIONE!** Durante l'uso, la manutenzione e lo smaltimento dell'apparecchio, prestare attenzione al simbolo a lato: un simbolo simile su sfondo arancione o giallo è situato sul retro dell'apparecchio (pannello posteriore o compressore).

Questo simbolo significa rischio di incendio. Ci sono materiali infiammabili nei tubi del refrigerante e nel compressore. Assicurarsi che detto circuito non sia stato danneggiato durante il trasporto e/o l'installazione e, in caso di danni (per esempio nella serpentina posteriore) con perdita di refrigerante ventilare la stanza in cui si trova l'apparecchio aprendo la finestra. Si prega di mantenere a distanza di sicurezza eventuali fonti di ignizione durante l'utilizzo, la manutenzione e lo smaltimento.

## IMBALLAGGI E SMALTIMENTO

- I materiali degli imballi (Polistirolo, ecc.) possono essere pericolosi per i bambini. Potrebbero ingerirli o soffocarsi. Tenete i materiali dell'imballo lontani dai bambini.
- Allorché si decida di non utilizzare più un apparecchio di questo tipo, si raccomanda di rendere innocue quelle parti dell'apparecchio che possono costituire un pericolo per le persone. In particolare smontare le maniglie, le molle e tutti i blocchi meccanici di chiusura delle porte: eviterà che i bambini possano chiudersi all'interno inavvertitamente. Per lo smaltimento fare riferimento alle normative vigenti in merito.

## PRECAUZIONI PER L'USO

**PRIMA DI METTERE IN FUNZIONE:** accertatevi che l'apparecchio non abbia subito danni evidenti durante il trasporto. In tal caso NON connettete mai l'apparecchio alla presa elettrica; contattate il vostro rivenditore per le istruzioni del caso.

- Non inserite nel frigorifero contenitori con gas o liquidi infiammabili: il loro raffreddamento potrebbe provocare perdite nelle chiusure. Quindi evitate di inserire bombolette spray, ricariche per estintori, e altri contenitori di questo tipo.
- Non collocate bevande gasate nel reparto congelatore, potrebbe verificarsi un aumento di pressione con rischio di esplosione del contenitore.
- Assicuratevi che la spina sia accessibile dopo l'installazione del frigorifero.
- Prima di effettuare qualunque manutenzione o pulizia interna, staccate sempre la spina per sicurezza; non tirate il cavo elettrico per farlo; non toccate la spina con le mani umide o bagnate.
- Non installate il frigorifero su superfici instabili o infiammabili (le parti più calde, come il compressore, si trovano sul fondo dell'apparecchio).
- Non sovraccaricate di oggetti i balconcini, per evitare il rischio di caduta e che possano causare ferite o lesioni.

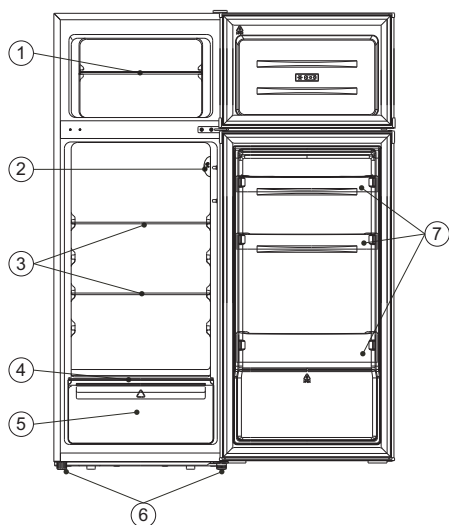
## IN CASO DI MALFUNZIONAMENTO

Se notate un funzionamento irregolare, prima di tutto consultate la sezione "PROBLEMI E SOLUZIONI" più avanti in questo manuale. Vi aiuterà a risolvere i problemi che non derivano da guasti e che si possono rimediare subito.

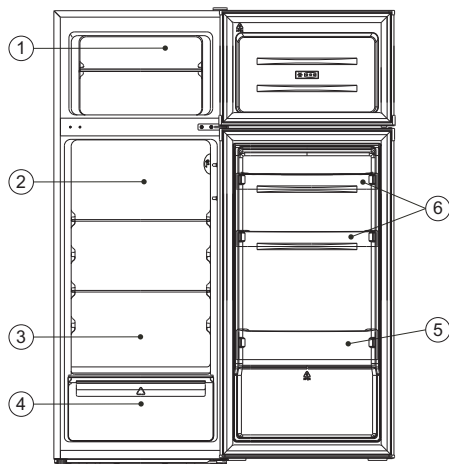
In ogni altro caso, **NON** cercate di riparare l'apparecchio da soli, ma rivolgetevi a personale qualificato o al vostro rivenditore, eviterete possibili danni anche a voi stessi. Qualunque manomissione non autorizzata farà decadere la garanzia dell'apparecchio.



## DESCRIZIONE DELL'APPARECCHIO



- 1) - Ripiano vano congelatore
- 2) - Termostato e luce interna
- 3) - Ripiani intermedi vano frigorifero
- 4) - Ripiano di copertura cassetto/i inferiore/i
- 5) - Cassetto frutta e verdura
- 6) - Piedini regolabili in altezza
- 7) - Ripiani porta vano frigorifero



### POSIZIONE DEGLI ALIMENTI

1. Freezer: Carne, pane e altri alimenti che devono essere surgelati.
2. Cibi cotti, dolci freschi, conserve o alimenti crudi in attesa di essere consumati.
3. Carne conservata, salumi, latte, formaggi, yogurt etc..
4. Frutta, vegetali, formaggi stagionati.
5. Bevande, bottiglie.
6. Burro, formaggi, uova e conserve.

### CONSIGLI

Coprire o avvolgere i cibi con pellicole, per evitare che si seccino eccessivamente o si contaminino tra di loro. Utilizzare pellicole trasparenti per cibi, pellicole di alluminio, sacchetti per alimenti con cerniere, etc..

**NOTA:** I disegni schematici sopra riportati sono solo di riferimento, il prodotto finale potrà differire leggermente da quanto ivi riportato ma le istruzioni del presente manuale rimangono comunque valide.

# INSTALLAZIONE

## RIMUOVERE IMBALLI E FISSAGGI DI TRASPORTO

L'apparecchio e gli accessori sono avvolti con materiali di tampone o fissati con alcuni nastri adesivi per evitare movimenti delle parti mobili durante il trasporto: asportateli tutti prima dell'installazione. Ripulite eventuali residui di colla con semplice alcool.

**Trasportare il congelatore sempre in posizione verticale.**

## LUOGO DI INSTALLAZIONE

Leggete attentamente le seguenti istruzioni per una corretta installazione esente da problemi al successivo corretto funzionamento.

- Il frigorifero va installato lontano da intense sorgenti di calore (stufe, radiatori, ecc.).
- Mantenere lontano da ambienti con vapori di alcool, combustibili o gas infiammabili.
- NON esporre il frigorifero alla pioggia, all'insolazione diretta, e agli agenti atmosferici.
- Lasciare intorno al frigorifero sufficiente spazio libero per la circolazione dell'aria: posteriormente almeno 10 cm - lateralmente almeno 20 cm.
- Appoggiare il frigorifero su un pavimento solido in grado di sopportarne il peso anche quando è pieno. Evitate di appoggiarlo su materiali elastici e risonanti che ne amplificherebbero il rumore. Regolate bene il livello orizzontale con gli appositi piedini.

**-Questo apparecchio di refrigerazione non è destinato ad essere utilizzato come apparecchio da incasso.**

## ALIMENTAZIONE ELETTRICA

- Questo apparecchio deve essere alimentato con tensione alternata come riportata nei dati di targa dell'apparecchio.
- Utilizzare una presa di corrente dedicata; non condividere la presa con altri elettrodomestici.
- Non tirate il cavo elettrico, né staccate la spina mentre il frigorifero è acceso (termostato in posizione superiore a 0). Tenere il cavo elettrico distante dal compressore (fondo dell'apparecchio) perché potrebbe surriscaldarsi.

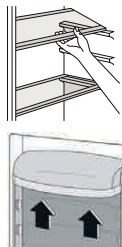
## RIPIANI DEL FRIGORIFERO E DELLA PORTIERA

Diversi ripiani interni, in vetro per il frigorifero o plastica per la portiera, vengono forniti insieme al prodotto.

Inserire sempre il ripiano in vetro più grande (di copertura dei cassetti inferiori) nella guida più in basso del frigorifero. Inserirlo orizzontalmente facendolo scorrere verso il retro.

Gli altri ripiani intermedi possono essere inseriti a diverse altezze, nelle guide disponibili; per disinserire un ripiano, tirarlo in avanti fino a quando può muoversi liberamente in senso verticale, quindi estrarlo (e viceversa per inserirlo).

I ripiani della portiera devono essere infilati o sfilati dall'alto nelle posizioni desiderate.



## REGOLAZIONI

### INVERSIONE DELLE PORTE

In questo apparecchio è possibile invertire il senso di apertura delle porte, rispetto a come predisposto in origine. Per farlo dovrete operare secondo le seguenti istruzioni.

#### PERICOLO

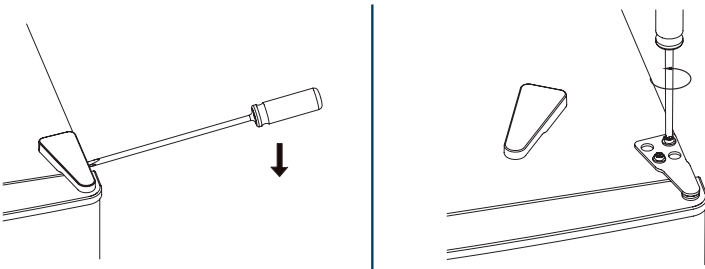


**Prima di eseguire qualsiasi operazione scollegare l'alimentazione.**

#### IMPORTANTE

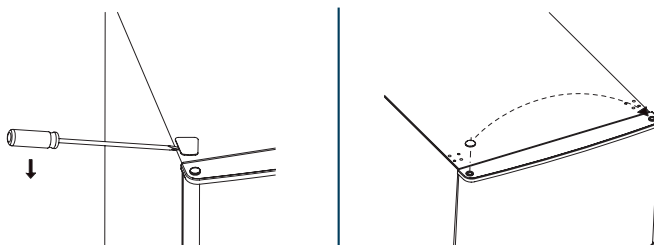
Non disperdete le parti che smontate, perché alcune dovranno essere rimontate.

- 1) Rimuovere la copertura della cerniera sul lato superiore del frigorifero (eventualmente facendo leva con un cacciavite con punta a taglio).
- 2) Rimuovere la cerniera superiore, svitando le viti che la fissano al prodotto.

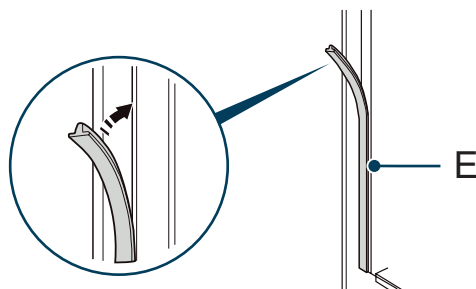


- 3) Rimuovere il carter di copertura presente sul lato opposto al precedente (eventualmente facendo leva con un cacciavite con punta a taglio).

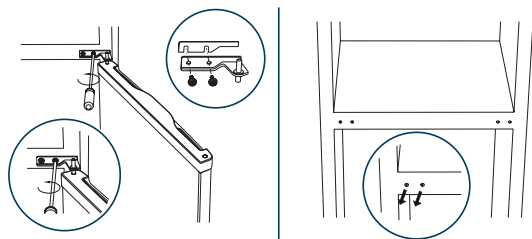
- 4) Spostare il tappo di copertura del foro, sul lato superiore della porta, sul lato opposto a quello dove si trova. Rimuovere la porta del vano superiore, sfilandola dall'alto e riporla su una superficie morbida onde evitare danni.



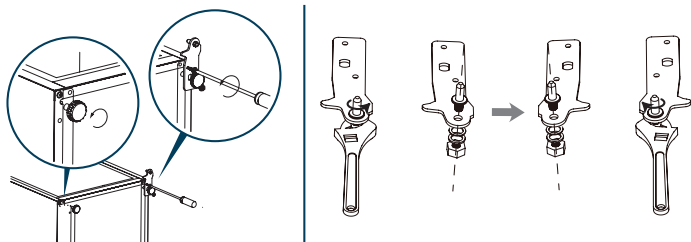
- 5) Rimuovere la staffa della cerniera intermedia, e sfilare la porta del vano inferiore sfilandola dall'alto. Riporre la porta su una superficie morbida onde evitare danni.
- 6) Rimuovere la guarnizione (E) da ciascuna porta dell'apparecchio e reinserirla dopo averla ruotata di 180°.



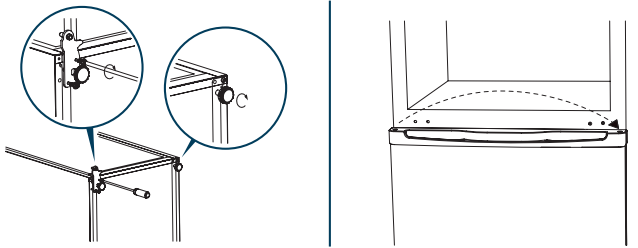
- 7) Estrarre i tappi copriforo presenti sul lato sinistro e utilizzarli per coprire i fori della cerniera ora visibili sul lato opposto.



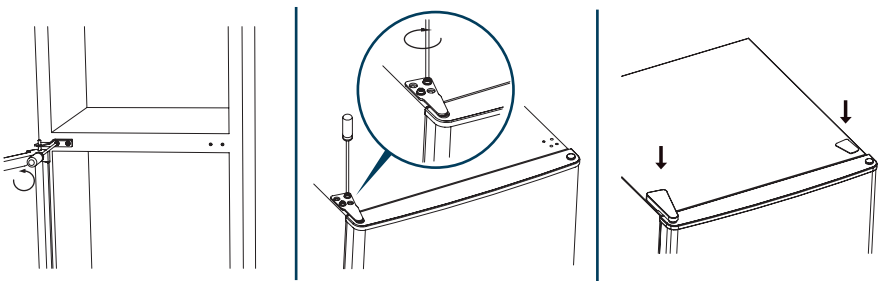
- 8) Inclinare leggermente l'apparecchio e rimuovere la cerniera sulla parte inferiore ed il piedino regolabile ad essa fissato.
- 9) Ribaltare di 180° la cerniera inferiore svitare il perno e rimontarlo sul lato opposto, come mostrato nella sequenza di figure a fianco.



- 10) Applicare la cerniera inferiore sul lato opposto e riavvitare. Riposizionare entrambi i piedini regolabili. Inserire la porta del vano inferiore sulla staffa della cerniera avendo cura che le guarnizioni siano perfettamente allineate.
- 11) Rimuovere i tappi copriforo sulla parte sinistra del bordo della porta inferiore e spostarli sul lato opposto a coprire il foro aperto sul lato destro.



- 12) Applicare la cerniera intermedia sul lato opposto e riavvitarla, prima di completare il fissaggio, verificare il corretto allineamento della porta al telaio e l'allineamento delle guarnizioni.
- 13) Applicare la cerniera superiore sulla parte sinistra del top del prodotto e riavvitarla; prima di completare il fissaggio, verificare il corretto allineamento della porta al telaio e l'allineamento delle guarnizioni.
- 14) Fissare le due coperture relative alla cerniera e ai fori, rispettivamente nelle loro nuove posizioni.



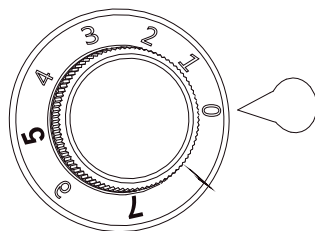
## IMPORTANTE

Prima di collegare nuovamente l'apparecchio, verificare ancora una volta che tutte le viti siano state avvitate, che le porte siano montate correttamente e che l'apparecchio sia verticale e ben posizionato sul pavimento.

## AVVIAMENTO E REGOLAZIONE

Inserite la spina nella presa di corrente (dotata di contatto di terra).

Regolate la temperatura con la manopola del termostato (all'interno del frigorifero).



**Posizione 0** = frigorifero SPENTO.

Ruotando la manopola in senso orario, il frigorifero si avvia. Selezionate una posizione compresa tra il minimo e il massimo:

**Posizione 1** = funzionamento al MINIMO (temperatura interna più alta),

**Posizione 7** = funzionamento al MASSIMO (temperatura interna più fredda).

Normalmente si utilizza una posizione intermedia, come 4. Se l'ambiente è a temperatura di 16°C o inferiore, regolare al minimo (1-2).

Alla prima accensione, per accelerare il raffreddamento, regolare al massimo; e successivamente riportare in posizione media.

**NOTA:** nelle giornate calde, se si regola il termostato per temperature molto basse (posizioni 6-7), il compressore tende a funzionare senza soste, accorciando la propria vita ed aumentando i consumi in modo poco utile. Pertanto tali regolazioni devono essere utilizzate solo temporaneamente (eventualmente per accelerare il raffreddamento iniziale).

**La temperatura dello scompartimento del congelatore viene regolata automaticamente.**

## SBRINAMENTO

La parete interna posteriore del frigorifero può formare della brina quando il compressore è in funzione; questa si scioglie nelle pause a compressore fermo, e rievapora automaticamente all'interno del frigorifero, oppure cola verso il foro di smaltimento nella parete posteriore in basso, quindi normalmente lo sbrinamento è automatico.

**NOTA:** se si regola il termostato in posizione superiore a "5", specialmente in giornate calde, è possibile che il compressore funzioni di continuo, e quindi lo strato di brina si accresca eccessivamente.

Il comparto congelatore invece accumula ghiaccio progressivamente ed è normale la necessità di sbrinamento 1 o 2 volte l'anno.

### PER SBRINARE MANUALMENTE IL FRIGORIFERO

1. Rimuovere tutti i cibi; proteggere quelli surgelati in contenitori termici, oppure predisporli al consumo (non ricongelate i cibi scongelati: potrebbero avariarsi)

2. Spegnete l'apparecchio (termostato = 0) e staccatelo dalla presa di corrente.

3. Aprite le porte e lasciatele aperte per il tempo sufficiente affinché il ghiaccio si sciogla da solo.

**ATTENZIONE:** non utilizzate oggetti appuntiti o taglienti per rimuovere il ghiaccio: potreste perforare il circuito frigorifero che si trova nelle pareti!

4. Una volta terminato lo sbrinamento effettuate la pulizia dello scomparto ed asciugate bene tutte le superfici interne.

## PULIZIA E MANUTENZIONE

Una periodica pulizia interna è consigliata per ragioni igieniche.

### ATTENZIONE!

- Per precauzione spegnere l'apparecchio e scollegare il cavo di alimentazione prima di effettuare una pulizia; evita il pericolo di scossa elettrica.
- NON pulire il frigorifero con getti di vapore: l'umidità potrebbe penetrare nelle parti elettriche e provocare successivi cortocircuiti; inoltre il vapore bollente può deformare le superfici plastiche.
- Asciugare bene le superfici interne dopo la pulizia.

### IMPORTANTE!

- Per la pulizia NON utilizzare solventi chimici, benzine, o acidi che possono rovinare le parti in plastica, incluso il succo di limone.
- NON utilizzare prodotti o attrezzi abrasivi.
- Prima della pulizia, rimuovere gli alimenti, e conservarli momentaneamente in un luogo fresco.
- Utilizzare di preferenza un panno morbido inumidito con acqua tiepida; eventualmente aggiungere un detersivo liquido e neutro (come quello per i piatti).
- Dopo la pulizia e il risciacquo, asciugare scrupolosamente tutte le parti umide.

Se si prevede di non utilizzare l'apparecchio per un periodo prolungato:

- staccare la spina;
- ripulire e asciugare l'interno del frigorifero;
- lasciare aperta la portiera per evitare la formazione di muffe e disperdere gli odori.

## SOSTITUZIONE DELLA LAMPADA INTERNA

La luce interna, si accende automaticamente all'apertura della porta e si spegne alla chiusura della stessa. La lampadina non rientra nelle normali condizioni di garanzia, e viene garantita per soli 6 mesi. In caso ne sia necessaria la sostituzione oltre il suddetto periodo, si raccomanda di rivolgersi ad un Centro Assistenza Tecnica competente.

### ATTENZIONE!

L'azione sulle componenti elettriche del frigorifero comporta pericolo di scossa elettrica. Prima di eseguire qualsiasi operazione di manutenzione spegnere l'apparecchio mediante la manopola del termostato e scollegare il cavo di alimentazione.



## RISPARMIO ENERGETICO

Per ridurre i consumi dell'apparecchio, vi consigliamo quanto segue:

- non installare l'apparecchio in posizione adiacente a fonti di calore (stufe, forni, radiatori, ecc.);
- prevedere un sufficiente spazio attorno al frigorifero per una libera circolazione dell'aria (che deve accedere alla parte posteriore);
- non inserire cibi o sostanze calde nel frigorifero, lasciare che prima si raffreddino naturalmente;
- lasciare aperta la portiera per il tempo minimo necessario;
- non regolare il termostato per una temperatura troppo bassa, spesso non necessaria;
- pulire periodicamente dalla polvere la serpentina posteriore.



## PROBLEMI E SOLUZIONI

Un funzionamento irregolare può dipendere da cause di poco conto, e che possono essere rimosse direttamente da voi. Prima di interpellare l'assistenza, verificate le seguenti possibilità.

SINTOMO	POSSIBILE CAUSA	RIMEDIO
Il frigorifero non si accende	<ul style="list-style-type: none"> <li>- La spina è staccata o male inserita</li> <li>- Manca tensione nella presa di corrente</li> <li>- La presa di corrente è difettosa</li> </ul>	<ul style="list-style-type: none"> <li>- Inserite la spina</li> <li>- Controllate l'interruttore principale</li> <li>- Rivolgetevi ad un elettricista</li> </ul>
Il frigorifero non raffredda bene	<ul style="list-style-type: none"> <li>- La temperatura impostata non è corretta.</li> </ul>	<ul style="list-style-type: none"> <li>- Variare la temperatura del vano frigorifero</li> </ul>
I cibi non sono abbastanza freddi	<ul style="list-style-type: none"> <li>- La temperatura impostata non è corretta.</li> <li>- La porta del vano frigorifero è rimasta aperta a lungo.</li> <li>- E' stata inserita una eccessiva quantità di cibi caldi nelle ultime 24 ore.</li> <li>- Esternamente al frigorifero non c'è sufficiente distanza dalle pareti.</li> </ul>	<ul style="list-style-type: none"> <li>- Variare la temperatura del vano frigorifero</li> <li>- Aprite la porta il tempo minimo necessario.</li> <li>- Abbassate provvisoriamente la temperatura del vano frigorifero.</li> <li>- Se possibile cambiate la posizione del frigorifero.</li> </ul>
Si forma una eccessiva quantità di brina.	<ul style="list-style-type: none"> <li>- La guarnizione della porta è deformata o non aderisce alla sua sede</li> </ul>	<p>Scaldate leggermente la guarnizione nel punto in cui difetta, utilizzando un phon alla minima potenza; contemporaneamente rimodellate la guarnizione con le mani.</p>
Anomala rumorosità	<ul style="list-style-type: none"> <li>- Il frigorifero non è ben livellato.</li> <li>- Le pareti del frigo toccano le pareti della stanza o altri oggetti.</li> <li>- Parti interne (come piccoli tubi sul retro) si toccano fra di loro.</li> </ul>	<ul style="list-style-type: none"> <li>- Regolate i piedini.</li> <li>- Spostate leggermente il frigorifero.</li> <li>- Provate ad individuare e a rivestire le parti con nastro o materiale spugnoso adesivo.</li> </ul>
Il compressore non parte immediatamente.	<ul style="list-style-type: none"> <li>- Questo è normale dopo aver modificato il termostato o dopo uno spegnimento.</li> </ul>	<ul style="list-style-type: none"> <li>- Attendete un po', è una protezione.</li> </ul>
Le superfici laterali diventano calde	<ul style="list-style-type: none"> <li>- Questo è normale, al loro interno si trova il dissipatore di calore, quando il compressore è in funzione</li> </ul>	

**NOTA: I seguenti rumori fanno parte del normale funzionamento:**

- "Ticchettio" : ogni volta che il compressore si avvia, un "click" è normale.
- "Ronzio" : il funzionamento del compressore emette un piccolo rumore sordo.
- "Gorgoglio" : la circolazione interna del refrigerante può produrre questo rumore.
- "Risucchio" : quando il compressore si ferma, un breve rumore di questo tipo è normale.

## ISTRUZIONI PER LA CONSERVAZIONE DEGLI ALIMENTI

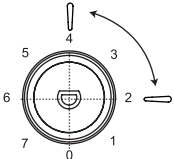
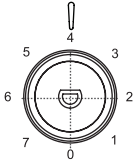
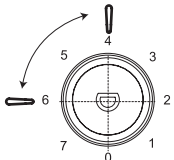
- Aprire la porta per lunghi periodi di tempo può causare incrementi significativi della temperatura nel relativo scomparto dell'apparecchio.
- Pulire regolarmente le superfici che possono entrare in contatto con alimenti e sistemi di drenaggio della condensa.
- Pulire eventuali contenitori dell'acqua integrati nell'apparecchio se non utilizzati per periodi superiori alle 48h; sciacquare eventuali sistemi di distribuzione dell'acqua connessi ad un sistema di approvvigionamento dell'acqua se non sono stati utilizzati per periodi superiori a 5 giorni.
- Conservare la carne cruda e il pesce in contenitori adatti nel frigorifero, in modo che non vengano a contatto diretto con altri alimenti e/o non sgocciolino su di essi.
- Gli scomparti per cibi surgelati, identificati con due stelle, sono idonei per conservare alimenti pre-surgelati, conservare o produrre gelati o cubetti di ghiaccio.
- Gli scomparti per cibi surgelati identificati con una, due e tre stelle non sono idonei per il congelamento degli alimenti freschi.
- Se l'apparecchio di refrigerazione viene lasciato vuoto per lunghi periodi di tempo, occorre spegnerlo, sbrinarlo, pulirlo, asciugarlo e lasciare la porta aperta per prevenire lo sviluppo di muffe all'interno.

Per un corretto posizionamento dei cibi all'interno degli scompartimenti fare riferimento alla tabella seguente:

SCOMPARTO DEL REFRIGERATORE	TIPO DI CIBO
Porta o balconi dello scomparto frigorifero.	<ul style="list-style-type: none"> <li>• Alimenti con conservanti naturali, come marmellate, succhi, bevande, condimenti.</li> <li>• Non conservare alimenti deperibili.</li> </ul>
Cassetto fresco (cassetto insalata).	<ul style="list-style-type: none"> <li>• Frutta, erbe e verdure devono essere collocati separatamente nello scomparto dedicato.</li> <li>• Non conservare banane, cipolle, patate, aglio nel frigorifero.</li> </ul>
Ripiano basso del frigorifero. Scomparto chiller (refrigeratore).	<ul style="list-style-type: none"> <li>• Carne cruda, pollame, pesce (per conservazione a breve termine).</li> </ul>
Ripiano intermedio del frigorifero.	<ul style="list-style-type: none"> <li>• Latticini, uova.</li> </ul>
Ripiano alto del frigorifero.	<ul style="list-style-type: none"> <li>• Alimenti che non hanno bisogno di essere cucinati, come cibi pronti da mangiare, salumi, avanzati.</li> </ul>
Cassetto o ripiano del congelatore (freezer).	<ul style="list-style-type: none"> <li>• Alimenti per la conservazione a lungo termine.</li> <li>• Cassetto/ripiano inferiore per carne cruda, pollame, pesce.</li> <li>• Cassetto/ripiano intermedio per verdure surgelate, trucioli.</li> <li>• Cassetto/ripiano superiore per gelato, frutta surgelata, prodotti da forno surgelati.</li> </ul>
Congelatore a pozzo.	<ul style="list-style-type: none"> <li>• Alimenti per conservazione a lungo termine.</li> <li>• carne cruda, pollame, pesce, verdure surgelate, patatine fritte, gelati, frutta surgelata, prodotti da forno surgelati.</li> </ul>

## REGOLAZIONI CONSIGLIATE PER TEMPERATURA AMBIENTE

In questa tabella sono riportate le impostazioni di temperatura raccomandate in ogni scomparto per una conservazione ottimale degli elementi.

Temperatura ambiente	Scomparti vano congelatore	Scomparti vano frigorifero
Maggiore o uguale a 27°C	-	 Impostato su 2~4
Compresa fra 23°C e 26°C	-	 Impostato su 4
Minore o uguale a 22°C	-	 Impostato su 4~6

Le impostazioni di temperatura indicate nella tabella sovrastante consentono di conservare alimenti freschi nel vano frigorifero per un periodo non superiore a tre giorni e alimenti surgelati nel vano congelatore per non più di trenta giorni.

## DATI TECNICI PRINCIPALI

DML S.p.A. Via Emilia Levante, 30/a -48018 Faenza(RA)-Italy			
Modello	XD2P228WN	XD2P228IXN	XD2P246W
Category of refrigerator appliance	7	7	7
Efficiency class	F	E	E
Consumo di energia	215 kWh/anno	172 kWh/anno	213 kWh/anno
Antibrina			
Autonomia di conservazione senza energia elettrica	13.5 h	13.5 h	20 h
Capacità di congelamento	2.4 Kg/24h	2.4 Kg/24h	3.4 Kg/24h
Classe climatica	N,ST	N,ST	N,ST
Emissione di rumore aereo	40dB(A)	40dB(A)	40dB(A)



Apparecchio conforme alle direttive:

- **LVD** (Low Voltage Directive)
- **EMC** (Electromagnetic Compatibility)
- **RoHS** (Restriction of Hazardous Substances)
- **ErP** (Energy Related Products)

Fabbricati in Cina



### DISMISSIONE DEGLI ELETTRODOMESTICI USATI

La Direttiva Europea 2012/19/EU sui rifiuti di apparecchiature elettriche ed elettroniche (RAEE) prevede che gli elettrodomestici usati non possono essere smaltiti nel normale flusso dei rifiuti solidi urbani.

Gli apparecchi dismessi devono essere raccolti separatamente per ottimizzare il recupero e il riciclaggio dei materiali che li compongono, per ottenere un importante risparmio di energia, e per impedire potenziali danni alla salute umana e all'ambiente. Il simbolo del contenitore per spazzatura barrato è riportato su tutti i prodotti per ricordare gli obblighi di raccolta separata.

Il consumatore dovrà consegnare gli apparecchi dismessi ai centri di raccolta differenziata predisposti dalle amministrazioni comunali, oppure potrà chiederne il ritiro ai rivenditori, contestualmente all'acquisto di un apparecchio nuovo dello stesso tipo.





A causa della continua evoluzione tecnologica dei prodotti, i dati contenuti nel presente manuale possono subire lievi variazioni senza obbligo di preavviso dal parte del Produttore.

DML S.p.A.  
Via Emilia Levante, 30/a -48018 Faenza(RA)-Italy