

100X140mm单黑

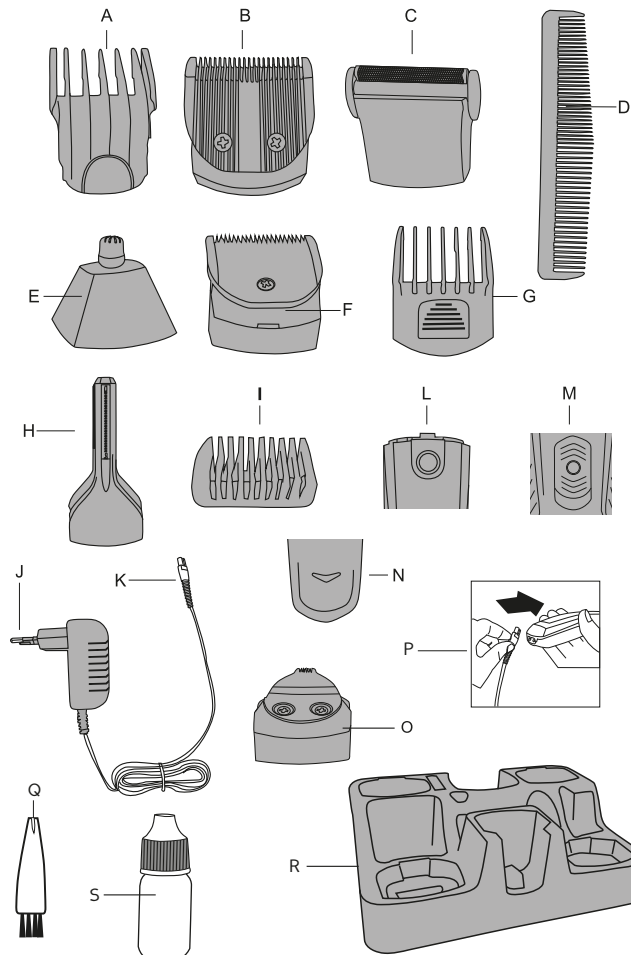


GROOMING KIT



Prima di procedere all'uso, leggere con attenzione e conservare per un uso futuro.

ISTRUZIONI PER L'USO | XDPR891



Batterie ricaricabili incluse: 2 x 1,2V Ni-MH 600mAh

DESCRIZIONE PRODOTTO (Fig. 1)

- A Pettine guida per rifinitore capelli
- B Rifinitore capelli
- C Mini rasoio
- D Pettine da barbiere
- E Rifinitore naso / orecchie
- F Rifinitore barba
- G Pettine guida per rifinitore barba
- H Rifinitore corpo
- I Pettine guida per rifinitore corpo
- J Adattatore
- K Spina dell'apparecchio
- L Blocco cattura
- M Interruttore ON / OFF
- N Luce di ricarica
- O Rifinitore di precisione
- P Presa per spina alimentazione
- Q Spazzola di pulizia
- R Supporto di ricarica
- S Olio lubrificante

IMPORTANTE

Leggere attentamente questo manuale utente prima di utilizzare l'apparecchio e conservarlo per riferimento futuro.

PERICOLO

Assicurarsi che l'adattatore non si bagni.

AVVERTIMENTO

Verificare che la tensione indicata sull'adattatore e sull'apparecchio corrisponda alla tensione di rete locale prima di collegare l'apparecchio.

TENERE ASCIUTTI L'APPARECCHIO, IL SUPPORTO DI RICARICA E L'ADATTATORE.

- Non tagliare il cavo dell'adattatore per sostituirlo con un'altra spina, poiché ciò potrebbe causare situazioni pericolose. Non sostituire l'adattatore con un altro modello, poiché ciò potrebbe causare situazioni pericolose.

- Questo apparecchio non è destinato all'uso da parte di persone (compresi i bambini) con ridotte capacità fisiche, sensoriali o mentali o mancanza di esperienza e conoscenza, a meno che non siano state impartite istruzioni di supervisione sull'uso dell'apparecchio da una persona responsabile della loro sicurezza.

- I bambini devono essere sorvegliati per assicurarsi che non giochino con l'apparecchio.

- Utilizzare solo l'adattatore in dotazione per caricare l'apparecchio.

- Se l'adattatore è danneggiato, sostituirlo sempre con uno del tipo originale per evitare pericoli.

- Non utilizzare l'apparecchio quando uno degli accessori o pettini è danneggiato o rotto in quanto ciò potrebbe causare lesioni.

- Questo apparecchio è destinato esclusivamente al taglio di capelli del cuoio capelluto umano e al taglio e alla cura di barba, baffi, basette, peli del naso e peli dell'orecchio. Non usarlo per un altro scopo.

- Non provare mai a tagliare le ciglia.

- Se l'apparecchio è soggetto a forti variazioni di temperatura, pressione o umidità, lasciare acclimatare l'apparecchio per 30 minuti prima di utilizzarlo.

PREPARAZIONE PER L'USO

RICARICA

- Caricare completamente l'apparecchio prima di iniziare a utilizzarlo per la prima volta o dopo un lungo periodo di inutilizzo.

Ci vorranno circa 8 ore per caricare completamente la batteria.

Un apparecchio completamente carico ha un tempo di funzionamento senza fili fino a 45 minuti.

ASSICURARSI CHE L'APPARECCHIO SIA SPENTO DURANTE LA RICARICA!

1 - È possibile caricare l'apparecchio in 2 modi diversi:

Nel supporto di ricarica: inserire la spina dell'apparecchio nella presa nella parte inferiore del supporto.

All'esterno del supporto di ricarica: inserire la spina dell'apparecchio direttamente nell'apparecchio (fig. 2).

La spia di ricarica indica che l'apparecchio si sta caricando.

NOTA: la spia di ricarica non cambia colore quando l'apparecchio è completamente carico.

OTTIMIZZAZIONE DELLA DURATA DELLA BATTERIA RICARICABILE 2 x 600mAh Ni-Mh

- Rimuovere l'adattatore dalla presa a muro quando la batteria è completamente carica (che richiede 8 ore).

- Non lasciare l'apparecchio collegato alla presa a muro per più di 24 ore.

- Scaricare completamente la batteria due volte l'anno lasciando che il motore si avvii e si arresti. Quindi ricaricare completamente la batteria.

APPLICAZIONE /RIMOZIONE DEGLI ACCESSORI

- Tutti gli accessori (rifinitore capelli, rifinitore barba, rifinitore corpo, rifinitore naso / orecchie, rifinitore di precisione, mini rasoio) possono essere attaccati e staccati allo stesso modo.

- 1 Per fissare l'accessorio, basta spingerlo sul corpo principale fino a quando il pulsante non si blocca (Fig. 3).
- 2 Per staccare l'accessorio, premere il pulsante di rilascio ed estrarlo dal corpo principale. (Fig. 4)

TAGLIO DI CAPELLI

PREPARAZIONE PER IL TAGLIO DEI CAPELLI

- Accertarsi che l'apparecchio sia completamente carico quando si avvia il taglio.

- Utilizzare l'apparecchio solo su capelli puliti e asciutti.

Non usarlo su capelli appena lavati.

1 Assicurarsi che la testa della persona di cui intendi tagliare i capelli sia allo stesso livello del tuo torace. Ciò garantisce che tutte le parti della testa siano chiaramente visibili e facilmente raggiungibili.

2 Pettinare i capelli nella direzione della crescita (Fig. 5).

3 Appoggiare l'accessorio sull'impugnatura (vedere la sezione "Applicazione / rimozione degli accessori" nel capitolo "Preparazione all'uso").

TAGLIO CON PETTINE PER CAPELLI

1 Far scorrere il pettine guida per tagliare i capelli nelle scanalature di guida su entrambi i lati della maniglia (fare clic su J) (Fig. 6).

2 Premere il selettore di impostazione verso l'alto o verso il basso per impostare l'impostazione desiderata (Fig. 7). Quando si esegue il taglio per la prima volta, iniziare con l'impostazione della lunghezza massima del taglio (5) per familiarizzare con l'apparecchio.

COME REGOLARE LA LUNGHEZZA DEL TAGLIO

Regolazione	Lunghezza dei capelli dopo il taglio
1	12 mm
2	14 mm
3	16 mm
4	18 mm
5	20 mm

L'apparecchio è dotato di un pettine guida che permette di regolare 7 diverse lunghezze di taglio come indicato nella tabella:

SUGGERIMENTO: annota le impostazioni di lunghezza dei capelli che hai usato per creare una certa acconciatura come promemoria per future sessioni di taglio.

3 Accendere l'apparecchio.

4 Sposta lentamente l'apparecchio tra i capelli.

- Per tagliare nel modo più efficace, muovere l'apparecchio in direzione contraria alla crescita dei peli.

- Poiché tutti i capelli non crescono nella stessa direzione, è necessario spostare l'apparecchio in direzioni diverse (verso l'alto, verso il basso o attraverso) (Fig. 8).

- Accertarsi che la parte piatta del pettine sia sempre perfettamente a contatto con il cuoio capelluto per ottenere un risultato uniforme.

- Fai dei passaggi sovrapposti sopra la testa per assicurarti di tagliare tutti i capelli che devono essere tagliati.

- Per ottenere un buon risultato con i capelli ricci, radi o lunghi, utilizzare un pettine per guidare i capelli verso l'apparecchio.

5 Rimuovere regolarmente i capelli tagliati dal pettine. Se nel pettine si sono accumulati molti capelli, rimuovere il pettine dall'apparecchio, soffiare e scuotere i capelli da esso.

RIFINITURA SENZA PETTINE

È possibile utilizzare l'apparecchio senza pettine guida per tagliare i capelli (1,0 mm) o per modellare la scollatura e l'area intorno alle orecchie.

Fai attenzione quando tagli senza pettine guida perché l'elemento di taglio rimuove tutti i capelli che tocca.

1 Premere il selettore di impostazione verso l'alto ed estrarre il pettine dalle parti di rivestimento. (Fig. 9)

2 Prima di iniziare a modellare l'attaccatura intorno alle orecchie, pettina le estremità dei capelli sopra le orecchie.

3 Inclinare l'apparecchio in modo tale che solo un bordo dell'elemento di taglio tocchi le estremità dei capelli quando si modellano i contorni attorno alle orecchie (Fig. 10).

Taglia solo le punte. L'attaccatura dei capelli dovrebbe essere vicina all'orecchio.

4 Per modellare la scollatura e le basette, ruotare l'apparecchio ed eseguire i movimenti verso il basso (Fig. 11).

Spostare l'apparecchio lentamente e senza intoppi. Segui l'attaccatura naturale.

RIFINITURA

PREPARAZIONE PER LA RIFINITURA

Assicurarsi che l'apparecchio sia completamente carico prima di iniziare a tagliare.

1 Taglia i peli da tagliare (barba, baffi, basette) con un pettine fine.

2 Posizionare l'elemento di taglio sull'impugnatura (vedere la sezione "Applicazione / rimozione degli accessori").

RIFINITURA CON RIFINITORE DI PRECISIONE

Usa il rifinitore di precisione per modellare i baffi e le basette, per definire i contorni e rimuovere i singoli peli.

Puoi anche usare il rifinitore di precisione per disegnare la tua acconciatura tramite lettere.

Tenere l'apparecchio in posizione verticale e tagliare le aree desiderate (Fig. 12).

TAGLIO DELLA BARBA CON PETTINE PER TAGLIO BARBA

1 Far scorrere il pettine guida per tagliare la barba nelle scanalature di guida su entrambi i lati del (Fig. 13).

2 Premere il selettore di impostazione verso l'alto o verso il basso per impostare l'impostazione desiderata (Fig. 14).

La tabella mostra quanto saranno lunghi i peli dopo il taglio con le diverse impostazioni.

Quando si esegue la rifinitura per la prima volta, iniziare dall'impostazione più alta (3) per familiarizzare con l'apparecchio.

IMPOSTAZIONI DEL PETTINE PER BARBA

Regolazione	Lunghezza della barba dopo il taglio
1	3 mm
2	4 mm
3	5 mm

3 Accendere l'apparecchio.

4 Spostare lentamente l'apparecchio tra i peli (Fig. 15). Per tagliare nel modo più efficace, spostare l'apparecchio contro la direzione della crescita dei peli.

- Poiché tutti i peli non crescono nella stessa direzione, è necessario spostare l'apparecchio in direzioni diverse (verso l'alto o attraverso).

- Accertarsi che la parte piatta del pettine sia sempre perfettamente a contatto con la pelle per ottenere un risultato uniforme.

4 Rimuovere regolarmente i peli tagliati dal pettine. Se nel pettine si sono accumulati molti peli, rimuovere il pettine dall'apparecchio, soffiare e scuotere i peli da esso.

RIFINITURA SULL'IMPOSTAZIONE "ASPETTO 3 GIORNI"

Per creare un "aspetto 3 giorni", tagliare senza il pettine guida per tagliare la barba.

TAGLIO DEI PELI DEL CORPO CON PETTINE GUIDA PER TAGLIO DEI PELI DELL'ORECCHIO

1 Far scorrere il pettine guida per tagliare i peli del corpo nelle scanalature di guida su entrambi i lati dell'apparecchio (Fig. 16).

2 Premere il selettore di impostazione verso l'alto o verso il basso per impostare l'impostazione desiderata (Fig. 17).

La tabella mostra la lunghezza dei peli dopo il taglio con le diverse impostazioni. Quando si esegue la rifinitura per la prima volta, iniziare dall'impostazione più alta (3) per familiarizzare con l'apparecchio.

IMPOSTAZIONI DEL PETTINE PER CORPO

Regolazione	Lunghezza dei peli dopo il taglio
1	3 mm
2	6 mm
3	9 mm

3 Accendere l'apparecchio.

4 Spostare lentamente l'apparecchio tra i peli (Fig. 18).

- Per tagliare nel modo più efficace, spostare l'apparecchio in direzione contraria alla crescita dei peli.

- Poiché tutti i peli non crescono nella stessa direzione, è necessario spostare l'apparecchio in direzioni diverse (verso l'alto o attraverso).

- Accertarsi che la parte piatta del pettine sia sempre perfettamente a contatto con la pelle per ottenere un risultato uniforme.

5 Rimuovere regolarmente i peli tagliati dal pettine. Se nel pettine si sono accumulati molti peli, rimuovere il pettine dall'apparecchio, soffiare e scuotere i peli da esso.

CURA DEI PELI DEL VISO (PELI DEL NASO / PELI DELL'ORECCHIO) TAGLIARE I PELI DEL NASO

1 Posizionare il rifinitore naso / orecchie sul corpo principale (vedere la sezione "Applicazione / rimozione degli accessori").

2 Assicurarsi che le tue narici siano pulite.

3 Accendi l'apparecchio e inserisci la punta del rifinitore in una delle tue narici. (Fig. 19)

Non inserire la punta più di 0,5 cm nella narice.

4 Spostare lentamente la punta verso l'interno e verso l'esterno, ruotandola contemporaneamente per rimuovere i peli superflui.

Per ridurre l'effetto solletico, assicurarsi di premere saldamente il lato della punta contro la pelle.

RIFILARE I PELI DELLE ORECCHIE

1 Collocare il rifinitore per i peli delle orecchie sull'impugnatura (vedere la sezione "Applicazione / rimozione degli accessori").

2 Pulire il canale uditivo esterno.

3 Accendere l'apparecchio e spostare delicatamente la punta attorno all'orecchio per rimuovere i peli che sporgono oltre il bordo dell'orecchio. (Fig. 20)

4 Inserire con cautela la punta nel condotto uditivo esterno.

Non inserire la punta più di 0,5 cm nell'orecchio in quanto ciò potrebbe danneggiare il timpano.

RASATURA

RADERSI CON IL MINI RASOIO

Usa il rasoio per creare contorni uniformi e ben definiti.

Prima di usare il rasoio, verificatelo sempre che non sia danneggiato o usurato. Se la lamina o la taglierina sono danneggiate o usurate, non utilizzare il rasoio, poiché potrebbero verificarsi lesioni.

Se la lamina è danneggiata, sostituila la parte superiore del rasoio e se la taglierina è danneggiata, sostituila l'intero accessorio prima di utilizzare nuovamente il rasoio.

1 Appoggiate il rasoio sull'impugnatura (vedere la sezione "Applicazione / rimozione degli accessori").

2 Premere delicatamente il rasoio sulla pelle e radersi lungo i bordi sagomati per rimuovere eventuali stoppie. (Fig. 21)

Non premere troppo forte.

PULIZIA E CURA

NON USARE ACQUA O UN PANNINO UMIDO PER PULIRE L'IMPUGNATURA. Non utilizzare mai aria compressa, spugne abrasive, detergenti abrasivi o liquidi aggressivi come benzina o acetone per pulire l'apparecchio.

È possibile usare un po' di olio lubrificante per migliorare il taglio del rasoio, tagliacapelli, rifinitore per naso / orecchie, rifinitore per barba, rifinitore per il corpo.

NOTA: pulire l'apparecchio ogni volta che lo si è utilizzato.

1 Assicurarsi che l'apparecchio sia spento e scollegato dalla presa.

2 Rimuovere eventuali pettini e / o accessori dall'apparecchio.

3 Se hai utilizzato il mini rasoio, separa la sua parte superiore dal suo corpo (Fig. 22).

La lamina di rasatura è molto delicata. Maneggiare con cura. Sostituire la parte superiore del rasoio se la lamina di rasatura è danneggiata.

Non pulire la lamina di rasatura con il pennello, poiché ciò potrebbe causare danni.

1 Soffiare e / o scollarsi di dosso i capelli che si sono accumulati negli accessori e / o nei pettini.

2 Pulire gli accessori e i pettini con acqua tiepida o con la spazzola di pulizia.

3 Pulire l'adattatore con la spazzola per la pulizia o un panno asciutto.

Tenere asciutti l'apparecchio e l'adattatore.

CONSERVAZIONE

Conservare l'apparecchio e gli accessori nel supporto di ricarica per evitare danni.

SOSTITUZIONE

Se l'adattatore è danneggiato, sostituirlo sempre con uno del tipo originale per evitare pericoli.

Sostituire solo accessori o pettini danneggiati o usurati con accessori o pettini di ricambio originali.

Accessori, pettini e adattatori di ricambio sono disponibili presso il rivenditore e i centri di assistenza autorizzati.

In caso di difficoltà nell'ottenere un adattatore o accessori e pettini di ricambio per l'apparecchio, contattare il Centro assistenza clienti.

Smaltire la batteria in un punto di raccolta ufficiale per le batterie.

In caso di problemi con la rimozione della batteria, è possibile anche portare l'apparecchio in un centro di assistenza.

Il personale di questo centro rimuoverà la batteria per te e la smaltirà in modo sicuro per l'ambiente.

SMALTIMENTO DELLA BATTERIA

Rimuovere la batteria solo quando è completamente scarica.

1 Scollegare l'apparecchio dalla rete elettrica e lasciarlo funzionare finché il motore non si ferma.

2 Rimuovere eventuali pettini e / o accessori dall'apparecchio.

3 Inserire un cacciavite nella scanalatura accanto all'albero nella parte superiore dell'apparecchio.

Ruotare il cacciavite per separare le due metà dell'alloggiamento.

Non collegare nuovamente l'apparecchio alla rete elettrica dopo aver rimosso la batteria.

INFORMAZIONI AGLI UTENTI ai sensi del Decreto Legislativo N° 49 del 14 marzo 2014 "Attuazione della direttiva 2012/19/UE sui rifiuti di apparecchiature elettriche ed elettroniche (RAEE)"

Il simbolo del cassonetto barrato riportato sull'apparecchiatura indica che il prodotto alla fine della propria vita utile deve essere raccolto separatamente dagli altri rifiuti. L'utente dovrà pertanto conferire l'apparecchiatura integra

dei componenti essenziali giunta a fine vita agli idonei centri di raccolta differenziata dei rifiuti elettronici ed elettrotecnici oppure riconsegnarla al rivenditore al momento dell'acquisto di nuova apparecchiatura di tipo equivalente, in ragione di uno a uno, oppure uno a zero per le apparecchiature aventi lato maggiore inferiore a 25 cm.

L'adeguata raccolta differenziata per l'avvio successivo dell'apparecchiatura dimessa al riciclaggio, al trattamento e allo smaltimento ambientale compatibile contribuisce ad evitare possibili effetti negativi sull'ambiente e sulla salute e favorisce il riciclo dei materiali di cui è composta l'apparecchiatura. Lo smaltimento abusivo del prodotto da parte dell'utente comporta l'applicazione delle sanzioni amministrative di cui al Decreto Legislativo N° 49 del 14 marzo 2014.

CONDIZIONI GENERALI DI GARANZIA E ASSISTENZA PRODOTTI XD

Tutti i prodotti XD sono costruiti nel rispetto delle normative nazionali e internazionali regolanti la qualità dei materiali utilizzati nella fabbricazione. Qualora i prodotti dovessero presentare qualche inconveniente, l'utente è pregato di avvalersi della presente Garanzia, che dà diritto ad usufruire dell'assistenza tecnica.

La garanzia dei prodotti XD copre i difetti di funzionamento imputabili al processo di fabbricazione nel rispetto di quanto previsto dal Codice del Consumo (Decreto Legislativo 206/2005).

Garanzia del dispositivo:
La durata della garanzia è di:

- per uso privato mesi ventiquattro (24) dall'emissione del documento di acquisto (così come previsto dal Codice del Consumo)

- per uso professionale (per acquisti effettuati con emissione di fattura e partita IVA) mesi dodici (12) come previsto dall'art. 1490 del Codice Civile.

Il cliente, per poter usufruire del servizio di garanzia, dovrà esibire il documento d'acquisto rilasciato dal punto vendita.

Il diritto alla garanzia è sempre subordinato a verifica tecnica che ne certifichi la causa.

Non saranno coperti da garanzia:

a) i danni accidentali, o danni causati da trascuratezza, cattivo uso, manomissione e ogni altro danno dovuto a negligenza del cliente;

b) rimozione o danneggiamento dei sigilli di garanzia ed etichette apposte a scopo di identificazione sui prodotti;

c) utilizzo di pezzi e accessori non originali;

d) interventi software (l'installazione di software non compatibile e non autorizzato potrebbe compromettere il corretto funzionamento).

Il venditore non potrà essere ritenuto responsabile per eventuali danni che possano, direttamente o indirettamente, derivare a persone, cose e animali domestici dovuti alla mancata o errata osservazione di quanto riportato nel manuale di istruzioni del prodotto o sul prodotto stesso.

IMPORTANTE:
Prima richiedere l'intervento di assistenza tecnica di un prodotto informatico o elettronico, che conserva nella propria memoria interna o in altri dispositivi removibili dati dell'utente, è necessario salvare tutti i dati poiché potrebbero essere persi durante le fasi di lavorazione.

Informazioni su prodotti e condizioni di garanzia e centri di assistenza sono consultabili sul sito www.xd-enjoy.com o rivolgendosi al punto vendita Trony - DML dove è stato effettuato l'acquisto.



Fabbricante:
DML S.p.A. - Via Emilia Levante, 30/a
48018 Faenza (RA) Italy - www.xd-enjoy.com

MADE IN CHINA

Art. XDPR891



0 746507 950492

LAST PAGE