



TAGLIACAPELLI



Leggere le istruzioni prima dell'uso
Conservare le istruzioni

ISTRUZIONI PER L'USO | XDPR4905



INDICE

ALLINEAMENTO LAMA	P. 3
AVVERTENZE IMPORTANTI	P. 5
ISTRUZIONI PER IL TAGLIO	P. 6
PETTINI GUIDA	P. 7
SMALTIMENTO ECOLOGICO	P. 10
GARANZIA	P. 12

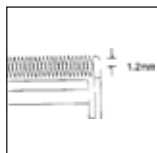
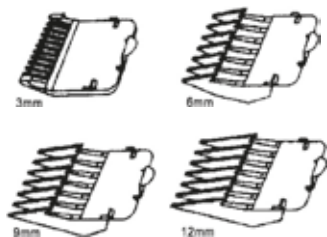
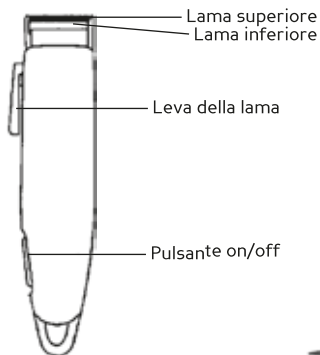


fig. 01

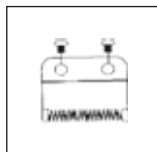


fig. 02

ALLINEAMENTO LAMA

- Il rasoio è stato attentamente esaminato prima di lasciare la fabbrica per assicurarsi che le lame fossero adeguatamente lubrificate e allineate.
- Le lame devono essere riallineate se sono state rimosse per essere pulite o sostituite.
- Per riallineare le lame, fate semplicemente coincidere i denti delle lame inferiore e superiore, punto per punto. (L'estremità dei denti della lama superiore dovrebbe essere circa 1.2 mm più indietro rispetto a quella inferiore. Confrontate il vostro rasoio con quello nell'immagine)
- Se l'allineamento delle lame non è corretto, lubrificate la lama con alcune gocce di olio, accendete il rasoio per alcuni secondi, quindi spegnete e staccate dall'alimentazione. Svitare leggermente le viti e aggiustate. Stringete le viti una volta allineate le lame.

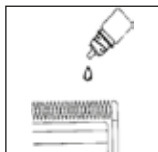


fig. 03

OLIO

- Per mantenere il rasoio in perfette condizioni, lubrificare le lame ogni due o tre tagli.
- Non utilizzare oli per capelli, grasso, oli mescolati con cherosene o solventi che evaporando lasciano solo l'olio più pesante che potrebbe rallentare il movimento delle lame.

LEVA DELLA LAMA

- La leva è posizionata opportunamente vicino al pollice (se si è destrorsi) e può essere regolata con la mano durante l'utilizzo del rasoio.
- La leva conferisce versatilità al rasoio permettendo di aggiustare la lunghezza di taglio della lama senza l'ausilio di un pettine guida.

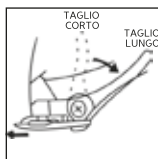


fig. 04

- Quando la leva è nella posizione più alta, le lame taglieranno i capelli molto corti. Spingendo la leva verso il basso, aumenterà gradualmente la lunghezza di taglio.
- Con la leva nella posizione più bassa, il rasoio taglierà i capelli alla stessa lunghezza del pettine n. 1
- La leva estende anche l'azione delle lame che sfruttano un diverso livello di taglio a seconda della modalità scelta.
- Inoltre, se un taglio particolarmente consistente ha inceppato le lame, aiuta a rimuovere i capelli che hanno inceppato le lame senza doverle rimuovere.
- Durante l'utilizzo del rasoio, spostare velocemente la leva da "taglio corto" a "taglio lungo" un paio di volte. effettuando questa operazione ogni volta dopo la fine del taglio aiuterà le lame a liberarsi dai capelli tagliati incastrati nelle lame. Se questa procedura non è efficace e il rasoio non taglia più, significa che le lame sono smussate e necessitano di essere sostituite con nuove lame. V. fig. 04

AVVERTENZE IMPORTANTI

Durante l'utilizzo di apparecchiature elettriche, specialmente in presenza di bambini, devono essere adottate precauzioni di sicurezza, incluse le seguenti:

Per ridurre il rischio di morte o lesione da scossa elettrica:

- Staccare la spina prima di pulire.
- Non appoggiare l'apparecchio in un punto dove potrebbe cadere per terra o in acqua.
- Non utilizzare durante il bagno o la doccia.
- Non immergere o far cadere in acqua o in altri liquidi.
- Non raccogliere l'apparecchio se è caduto in acqua, ma staccare subito dall'alimentazione.

Per ridurre il rischio di ustioni, folgorazione, bruciature, o lesioni a persone:

- Utilizzare l'apparecchio solo per lo scopo cui è inteso così come descritto in questo manuale di istruzioni. Non utilizzare estensioni non indicate dal produttore.
- Non lasciare mai incustodito l'apparecchio se collegato a corrente elettrica.
- prestare molta attenzione nel caso in cui l'apparecchio venga utilizzato o si trovi nelle vicinanze di bambini o invalidi.
- Non utilizzare l'apparecchio se il cavo o la spina sono danneggiati o non funzionano correttamente.
- tenere il cavo lontano da superfici riscaldate
- Non tirare, avvolgere o torcere il cavo di alimentazione attorno all'apparecchio
- Non inserire o far cadere nessun corpo estraneo negli ingressi dell'apparecchio
- Prima dell'uso assicurarsi che le lame siano allineate.
- Non appoggiare l'apparecchio su nessun ripiano quando è in funzione.
- Non utilizzare l'apparecchio con un pettine rotto, danneggiato, con un dente mancante, o che presenti qualunque altro danno, onde evitare rischi.

Tenere il prodotto fuori dalla portata dei bambini.

L'utilizzo dell'apparecchio da parte di persone con ridotte capacità fisiche, sensoriali e mentali potrebbe rappresentare un rischio.

Le persone responsabili della loro sicurezza dovrebbero dare precise istruzioni o supervisionare.

ISTRUZIONI PER IL TAGLIO

Prima di iniziare il taglio:

1. Ispezionate il rasoio, assicuratevi che non ci siano residui di olio tra i denti delle lame, accendete l'apparecchio e assicuratevi che funzioni correttamente. Pulite eventuale olio residuo. Questa procedura va effettuata dopo ogni utilizzo. Durante l'utilizzo, srotolate il cavo di tanto in tanto per evitare che si aggrovigli.
2. Fate sedere la persona a cui dovete tagliare i capelli in modo che la sua testa sia circa all'altezza dei vostri occhi. Questa posizione facilita la visibilità e rende più confortevole l'utilizzo dell'apparecchio.
3. Pettinare sempre i capelli prima del taglio per evitare grovigli.
4. Mettere sempre un asciugamano sulle spalle e attorno al collo della persona a cui si tagliano i capelli.

NOTA

- Tagliare i capelli con calma e rilassatezza. Tagliare con brevi tocchi solo quando si lavora gradualmente su tutta la testa.
- Tagliare sempre pochi capelli alla volta, è sempre possibile ripassare la zona per tagliare i residui.
- Durante l'operazione, pettinare spesso i capelli nel verso del taglio.
- Utilizzare il rasoio sui capelli asciutti. In questo modo sarà più facile controllare la quantità di capelli che si stanno tagliando.

INIZIARE

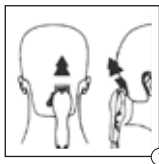
Tagliare i capelli richiede pratica. È quindi consigliabile, durante i primi tagli, lasciare i capelli più lunghi di quanto desiderato finché non si prende dimestichezza con l'apparecchio e non si capisce a quale lunghezza di taglio corrisponde ogni pettine guida.

PETTINI GUIDA *(vedi immagine grande)*

- Pettine guida #1 per capelli lunghi 3mm.
- Pettine guida #2 per capelli lunghi 6mm.
- Pettine guida #3 per capelli lunghi 9mm.
- Pettine guida #4 per capelli lunghi 12mm.

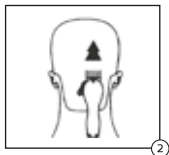
Le misure di ogni pettine sono indicate sul pettine a metà altezza.

- Per attaccare un pettine, tenere con i denti rivolti verso l'alto e fare scivolare lungo le lame del rasoio finché la parte davanti del pettine non si appoggia saldamente alla lama del rasoio.
- Per togliere il pettine sfilare semplicemente tirando verso l'alto e staccare dalla lama del rasoio.
- Per tagli pari, lasciare passare il pettine tra i capelli senza forzare la velocità di taglio. Ricordarsi sempre di pettinare spesso i capelli per togliere i capelli tagliati e per controllare che non ci siano ciocche irregolari



STEP 1 - NUCA

1. Montate il pettine guida da 3 o 6mm.
2. Tenete il rasoio con la testina rivolta verso l'alto e iniziate il taglio, cominciando dal centro della testa fino alla base del collo. *(vedi diagramma 1)*
3. Tenete il rasoio con disinvoltura e appoggiatelo delicatamente sulla testa con i denti rivolti verso l'alto.
4. Mentre tagliate, alzate gradualmente il rasoio verso di voi. Continuate a tagliare i capelli sul retro della testa dal collo fino all'altezza delle orecchie.



STEP 2 - RETRO DELLA TESTA

Cambiate il pettine guida con quello 9mm o 12mm (#3or#4) e tagliate i capelli sul retro della testa. (vedi diagramma 2)



STEP 3 - LATI DELLA TESTA

Cambiate il pettine che state utilizzando con uno più corto da 3 o 6mm. Spuntate le basette, cioè i capelli ai lati delle orecchie. Poi cambiate il pettine con uno più lungo, da 9 o 12mm e continuate a tagliare fino in cima alla testa. (vedi diagramma 3)



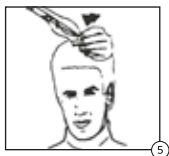
STEP 4 - CIMA DELLA TESTA

1. Utilizzate il pettine guida da 9 o 12mm, tagliate i capelli contropelo fino in cima alla testa da dietro a davanti. (vedi diagramma 4)

In alcuni casi sarà necessario ripetere la procedura in senso contrario, da davanti a dietro.

2. I pettini guida da 3 o 6mm vengono utilizzati per tagliare i capelli a spazzola o corti in generale.

3. Per capelli più lunghi in cima alla testa, con il pettine in dotazione sollevate i capelli sulla testa. Tagliate i capelli che sporgono dal pettine oppure tenete i capelli tra le dita, alzateli e tagliate la lunghezza desiderata. (vedi diagrammi 5 e 6)
Lavorate sempre partendo dal retro della testa. Potete sfumare il taglio riducendo gradualmente lo spazio tra il pettine/dita e la testa. Pulite spazzolando via i capelli e controllate che non siano ciocche irregolari.





7

STEP 5 - RIFINITURA

1. Infine, utilizzate la leva senza pettini per rifinire il taglio attorno alla base del collo, ai lati del collo e alle orecchie.

2. Per ottenere una linea dritta nelle basette Rovesciate il rasoio girandolo il più possibile verso l'alto. (vedi diagramma 7)

3. fate pressione ad angolo retto sul viso con l'estremità delle lame sfiorando leggermente la pelle e muovendovi verso il basso.

In questo modo otterrete un taglio pulito come dopo aver usato un rasoio da barba.



8

STILE SFUMATO CORTO, A SPAZZOLA E TAGLI CORTI

1. Iniziate con il pettine guida più lungo (12mm). Tagliate dalla nuca alla corona. Tenete il pettine guida piatto contro la testa e muovete lentamente il rasoio tra i capelli, come in figura (vedi diagramma 8)

2. Eseguite lo stesso movimento dal basso verso l'alto, come in figura. Poi tagliate i capelli nel verso in cui crescono partendo dalla corona e livellate il taglio ai lati.

3. Per un taglio a spazzola, i capelli in cima alla testa andrebbero tagliati con un pettine piatto e non con un pettine guida.

4. Utilizzare un pettine guida con una linea di taglio più corta per sfumare i capelli verso il basso fino al collo. Pettinate i capelli e controllate che non ci siano ciocche irregolari. Deliniate basette e collo come precedentemente descritto.



enjoy
your upgrade

TAGLIACAPELLI
Modello: XD PR4905
AC 230V-
50Hz | 10W MAX

MADE IN CHINA

XDPR4905 YY WW

Fabbricante: **DML S.p.A**

Via Emilia Levante, 30/a - Faenza (RA) Italy



SMALTIMENTO ECOLOGICO

Aiutaci a proteggere l'ambiente! Ricordati di osservare le norme locali: consegna le apparecchiature elettriche non funzionanti al punto di smaltimento rifiuti adeguato.



CONDIZIONI GENERALI DI GARANZIA E ASSISTENZA PRODOTTI XD

Tutti i prodotti XD sono costruiti nel rispetto delle normative nazionali ed internazionali regolanti la qualità dei materiali utilizzati nella fabbricazione. Qualora i prodotti dovessero presentare qualche inconveniente, l'utente è pregato di avvalersi della presente Garanzia, che dà diritto ad usufruire dell'assistenza tecnica.

La garanzia dei prodotti XD copre i difetti di funzionamento imputabili al processo di fabbricazione. Nel rispetto di quanto previsto dal codice del consumo (l.206/2005)

Garanzia del dispositivo:

La durata della garanzia è di:

per usi privati mesi ventiquattro (24) dalla emissione del documento di acquisto (così come previsto dal codice del consumo)

Per usi professionali (per acquisti effettuati con emissione di fattura e partita Iva)

Mesi dodici (12) come previsto dall'art. 1490 del CC.

Il cliente, per poter usufruire del servizio di garanzia, dovrà esibire il documento d'acquisto rilasciato dal punto vendita.

Il diritto alla garanzia è sempre subordinato a verifica tecnica che ne certifichi la causa.

Non saranno coperti da garanzia:

- a) i danni accidentali, o danni causati da trascuratezza, cattivo uso, manomissione ed ogni altro danno dovuto a negligenza del cliente.
- b) rimozione o danneggiamento dei sigilli di garanzia ed etichette apposte a scopo di identificazione sui prodotti.
- c) utilizzo di pezzi e accessori non originali.
- e) interventi software (l'installazione di software non compatibile e non autorizzato potrebbe compromettere il corretto funzionamento).

Il venditore non potrà essere ritenuto responsabile per eventuali, i danni che possano, direttamente o indirettamente, derivare a persone, cose e animali domestici dovuti alla mancata o errata osservazione di quanto riportato nel manuale di istruzioni del prodotto o sul prodotto stesso.

IMPORTANTE:

Prima richiedere l'intervento di assistenza tecnica di un prodotto informatico od elettronico, che conserva nella propria memoria interna od in altri dispositivi removibili dati dell'utente, è necessario salvare tutti i dati poiché potrebbero essere persi durante le fasi di lavorazione.

Informazioni su prodotti e condizioni di garanzia e centri di assistenza sono consultabili sul sito www.xd-enjoy.com. o rivolgendosi al punto vendita Trony - Dml dove è stato effettuato l'acquisto.



Fabbricante:

DML S.p.A. Via Emilia Levante, 30/a - Faenza (RA) - Italy
www.xd-enjoy.com