



enjoy  
your upgrade

---

## CORDED STICK CYCLONE VACUUM CLEANER

---



Prima di procedere all'uso, leggere con attenzione  
e conservare per un uso futuro.



## INDICE

1 AVVERTENZE IMPORTANTI	P. 1
2. PANORAMICA PRODOTTO	P. 2
3. PRECAUZIONI	P. 3
4. ASSEMBLAGGIO ASPIRAPOLVERE	P. 5
5. PULIZIA DELL'ASPIRAPOLVERE	P. 7
6. RISOLUZIONE PROBLEMI	P. 9
7. SPECIFICHE TECNICHE	P. 10
GARANZIA	P. 12

## 1- AVVERTENZE IMPORTANTI

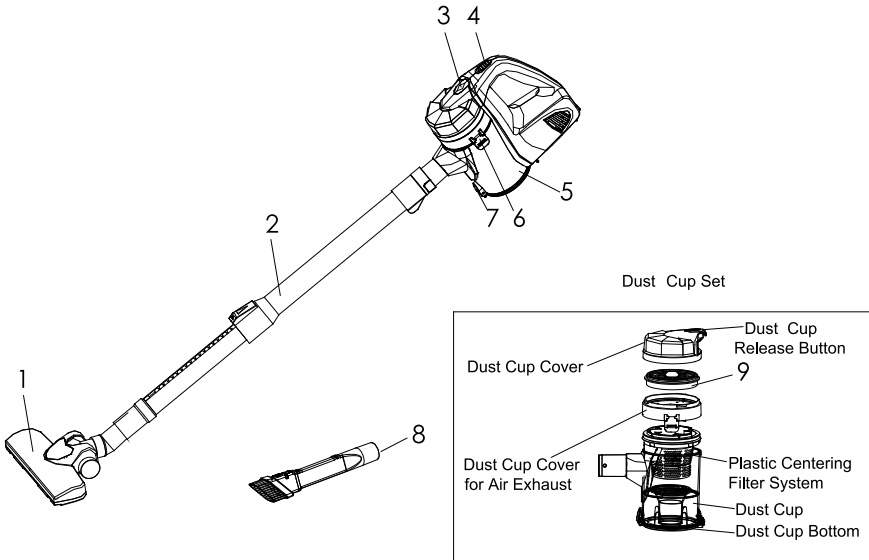
---

Durante l'utilizzo di elettrodomestici, si raccomanda di osservare sempre le basilari precauzioni per la sicurezza, incluse quelle seguenti:  
LEGGERE TUTTE LE ISTRUZIONI PRIMA DI UTILIZZARE L'ASPIRAPOLVERE.

ATTENZIONE: Per ridurre il rischio di incendi, scosse elettriche o lesioni:

1. Non lasciare incustodito l'aspirapolvere quando è collegato alla corrente. Scollegarlo dalla corrente quando non in utilizzo.
2. Non utilizzare all'aperto o su superfici bagnate.
3. Non utilizzare come giocattolo. Prestare particolare attenzione quando l'aspirapolvere è utilizzato da o in presenza di bambini.
4. Non utilizzare in caso di cavo di alimentazione o spina danneggiati. Non utilizzare l'aspirapolvere se ha subito cadute, danni, se è stato lasciato all'aperto o in acqua. Riportarlo a un centro servizi autorizzato.
5. Non tirare o trascinare l'aspirapolvere per il cavo di alimentazione, non utilizzare il cavo come maniglia, non avvolgere il cavo intorno a spigoli o superfici angolate.
6. Non calpestare il cavo di alimentazione con l'aspirapolvere. Tenere il cavo lontano da superfici riscaldate.
7. Non scollegare l'aspirapolvere tirando il cavo di alimentazione. Per scollegarlo, afferrare la spina, non il cavo.
8. Non toccare la spina o l'aspirapolvere con le mani bagnate.
9. Non inserire alcun oggetto nelle aperture. Non utilizzare se le aperture sono ostruite; Tenere libero da polvere, lanugine, capelli e tutto ciò che può ridurre il flusso d'aria.
10. Tenere capelli, abiti larghi, dita e ogni parte del corpo lontani dalle aperture e dai componenti mobili

## 2- PANORAMICA PRODOTTO



1. Spazzola per pavimenti
2. Tubo di estensione
3. Chiusura contenitore per la polvere
4. Interruttore di accensione
5. Contenitore polvere
6. Pulsante di rilascio della parte superiore del contenitore per la polvere

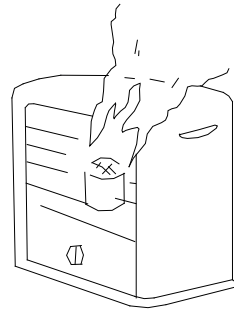
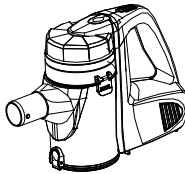
7. Pulsante di rilascio della parte superiore del contenitore per la polvere
8. Spazzola per fughe e fessure
9. Spugna, filtro HEPA

### 3- PRECAUZIONI

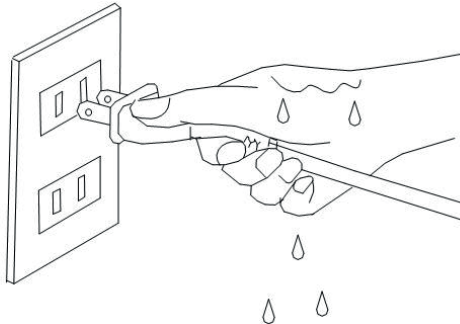
---

Se le bocchette aspiratrici, la spazzola o i tubi di estensione sono ostruiti, si raccomanda di spegnere l'aspirapolvere. Prima di riaccenderlo, rimuovere l'ostruzione.

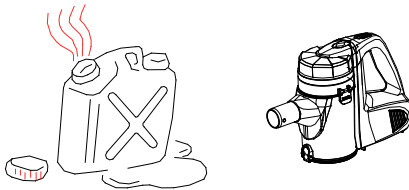
1. Non utilizzare l'aspirapolvere troppo vicino a fonti di calore come termosifoni, mozziconi di sigaretta etc.



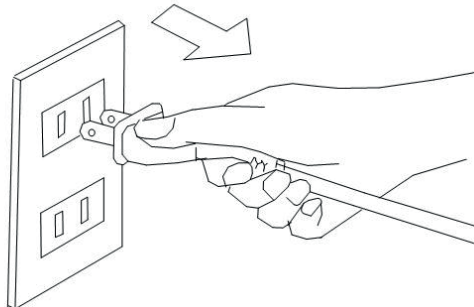
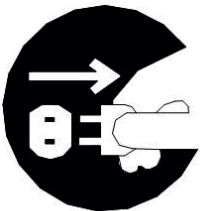
2. Non collegare alla presa di corrente con le mani bagnate o umide.



3. Prima di utilizzare l'aspirapolvere, rimuovere oggetti di grandi dimensioni o taglienti dal pavimento per evitare danni al filtro. Non utilizzare l'aspirapolvere per aspirare sostanze infiammabili come benzina e sigarette.



4. Per scollegare l'aspirapolvere dalla presa di corrente, afferrare la spina e non il cavo di alimentazione.



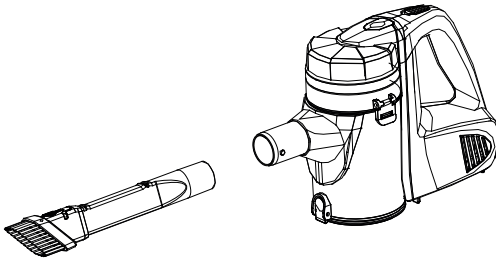
## 4- ASSEMBLAGGIO DELL'ASPIRAPOLVERE

---

Rimuovere sempre l'aspirapolvere dalla corrente prima di inserire o rimuovere gli accessori!

### 1. Assemblare l'aspirapolvere

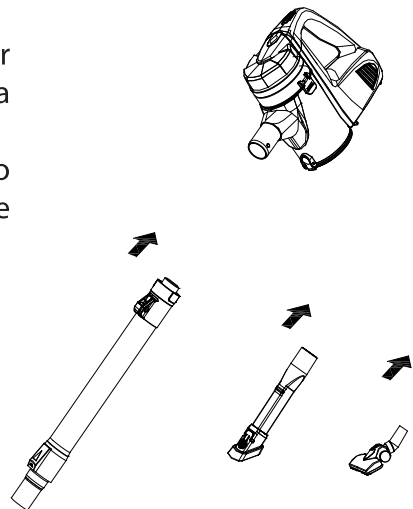
Quando si utilizza l'aspirapolvere per la prima volta, si deve inserire la spazzola nel corpo centrale.



### 2. Tubi di estensione

I tubi di estensione si utilizzano per connettere la bocchetta aspiratrice alla spazzola per pavimenti

Si può connettere la spazzola multiuso (2 in 1) alla bocchetta aspiratrice utilizzata per mobile, TV, mensole etc.





### 3. Rimuovere e inserire il contenitore per la polvere

Per rimuovere il contenitore per la polvere dal corpo centrale: premere il pulsante di rilascio del contenitore. Successivamente, estrarre il contenitore dal corpo centrale. (fig. A)

Per inserire il contenitore per la polvere nel corpo centrale: connettere la parte inferiore del contenitore al corpo centrale. (fare attenzione alla posizione e alla direzione di inserimento). Successivamente, spingere il contenitore nel corpo centrale fino a che non si blocca. (fig.B).

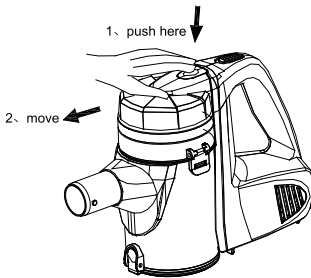


Fig. A

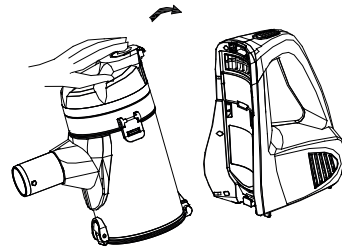


Fig. B



## 5- PULIZIA DELL'ASPIRAPOLVERE

A. Come eliminare la polvere e pulire il contenitore per la polvere.

1. Rimuovere il contenitore per la polvere dal corpo centrale.
2. Premere il pulsante di rilascio della parte inferiore del contenitore. La polvere cadrà automaticamente (fig. A)
3. Se il filtro in plastica è troppo sporco, premere il pulsante di rilascio del coperchio del contenitore per la polvere (per l'uscita dell'aria), rimuovere il filtro dal contenitore e pulire entrambi con una spazzola morbida o lavarli con acqua. Asciugarli accuratamente prima di utilizzarli di nuovo (fig.B).

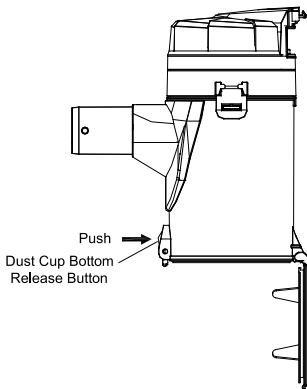


Fig. A

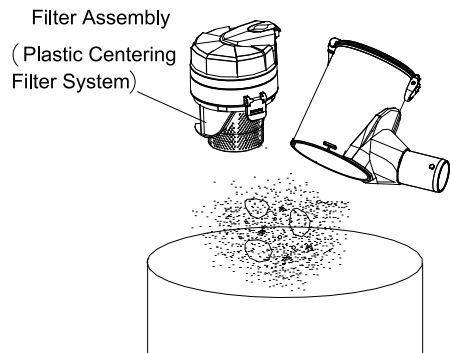


Fig. B

## B. Come cambiare o pulire la spugna e il filtro HEPA

1. Rimuovere il contenitore per la polvere dal corpo centrale.
  2. Ruotare il coperchio del contenitore in senso antiorario da "chiuso" ad "aperto", estrarre il coperchio del contenitore. Estrarre la spugna e il filtro HEPA. (fig. A)
  3. Alzare la maniglia del telaio del filtro ed estrarre la spugna e il filtro HEPA dalla custodia. Pulire la spugna e il filtro HEPA con una spazzola morbida o sciacquarli in acqua tiepida e asciugarli completamente prima di utilizzarli di nuovo. Tutti i filtri sono lavabili. (si raccomanda di pulire i filtri in caso di diminuzione della forza di aspirazione) (fig.B)
- Nota: I filtri devono essere montati correttamente durante l'utilizzo dell'aspirapolvere.

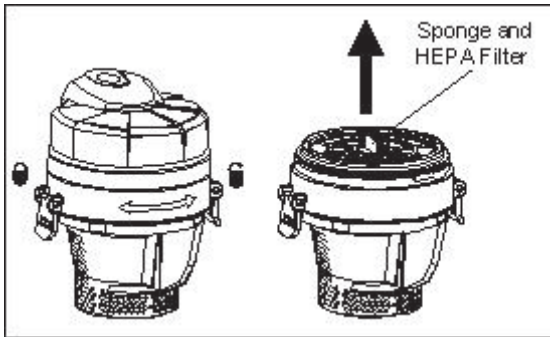


Fig. A

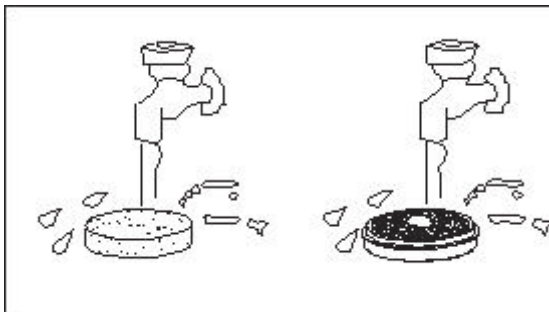


Fig. B

## 6- RISOLUZIONE PROBLEMI

---

PROBLEMA	POSSIBILE CAUSA	POSSIBILE SOLUZIONE
L'ASPIRAPOLVERE NON FUNZIONA	<ol style="list-style-type: none"><li>1. Assenza di corrente</li><li>2. L'aspirapolvere necessita di assistenza</li></ol>	<ol style="list-style-type: none"><li>1. Controllare il fusibile o l'interruttore. Sostituire il fusibile/reimpostare l'interruttore.</li></ol>
L'ASPIRAPOLVERE NON ASPIRA BENE O HA UNA FORZA MOLTO BASSA.	<ol style="list-style-type: none"><li>1. Il contenitore per la polvere è pieno.</li><li>2. I filtri del contenitore devono essere puliti.</li></ol>	<ol style="list-style-type: none"><li>1. Svuotare il contenitore (vedere pag. 6).</li><li>2. Rimuovere il filtro del contenitore, controllare se vi siano oggetti nel condotto dell'aria e rimuoverli.</li></ol>
FUORIUSCITA DI POLVERE DALL'ASPIRAPOLVERE	<ol style="list-style-type: none"><li>1. Il contenitore per la polvere è pieno.</li><li>2. Il filtro del contenitore non è installato correttamente.</li><li>3. Il filtro del contenitore per la polvere è bucato.</li></ol>	<ol style="list-style-type: none"><li>1. Svuotare il contenitore per la polvere .</li><li>2. Rivedere le istruzioni del filtro del contenitore (vedere pag. 6).</li><li>3. Sostituire il filtro del contenitore. (vedere pag. 6)</li></ol>

PROBLEMA	POSSIBILE CAUSA	POSSIBILE SOLUZIONE
LE SPAZZOLE NON ASPIRANO BENE	1. Il contenitore per la polvere è pieno	1. Svuotare e pulire il contenitore per la polvere.

## 7-SPECIFICHE TECNICHE

---

- LUNGHEZZA DEL CAVO: 5 metri
- POTENZA: 450W MAX
- CAPACITÀ SERBATOIO: 0,5 L
- RUMOROSITÀ:  $\leq 76$ dB
- POTENZA ASPIRAZIONE: 13-15KPA
- VOLTAGGIO : AC 220 - 240V
- FREQUENZA: 50 - 60 Hz
- LUNGHEZZA TUBO TELESCOPICO: 78 cm



INFORMAZIONI AGLI UTENTI ai sensi del Decreto Legislativo N°49 del 14 marzo 2014 “Attuazione della direttiva 2012/19/UE sui rifiuti di apparecchiature elettriche ed elettroniche (RAEE)”

Il simbolo del cassonetto barrato riportato sull'apparecchiatura indica che il prodotto alla fine della propria vita utile deve essere raccolto separatamente dagli altri rifiuti. L'utente dovrà pertanto conferire l'apparecchiatura integra dei componenti essenziali giunta a fine vita agli idonei centri di raccolta differenziata dei rifiuti elettronici ed elettrotecnici oppure riconsegnarla al rivenditore al momento dell'acquisto di nuova apparecchiatura di tipo equivalente, in ragione di uno a uno, oppure 1 a zero per le apparecchiature aventi lato maggiore inferiore a 25 cm. L'adeguata raccolta differenziata per l'avvio successivo dell'apparecchiatura dimessa al riciclaggio, al trattamento e allo smaltimento ambientale compatibile contribuisce ad evitare possibili effetti negativi sull'ambiente e sulla salute e favorisce il riciclo dei materiali di cui è composta l'apparecchiatura. Lo smaltimento abusivo del prodotto da parte dell'utente comporta l'applicazione delle sanzioni amministrative di cui al D.Lgs n. Decreto Legislativo N° 49 del 14 marzo 2014.



## CONDIZIONI GENERALI DI GARANZIA E ASSISTENZA PRODOTTI XD

Tutti i prodotti XD sono costruiti nel rispetto delle normative nazionali ed internazionali regolanti la qualità dei materiali utilizzati nella fabbricazione. Qualora i prodotti dovessero presentare qualche inconveniente, l'utente è pregato di avvalersi della presente Garanzia, che dà diritto ad usufruire dell'assistenza tecnica.

La garanzia dei prodotti XD copre i difetti di funzionamento imputabili al processo di fabbricazione.

Nel rispetto di quanto previsto dal codice del consumo (l.206/2005)

Garanzia del dispositivo:

La durata della garanzia è di:

per usi privati mesi ventiquattro (24) dalla emissione del documento di acquisto (così come previsto dal codice del consumo)

Per usi professionali (per acquisti effettuati con emissione di fattura e partita Iva)

Mesi dodici (12) come previsto dall'art. 1490 del CC.

Il cliente, per poter usufruire del servizio di garanzia, dovrà esibire il documento d'acquisto rilasciato dal punto vendita.

Il diritto alla garanzia è sempre subordinato a verifica tecnica che ne certifichi la causa.

Non saranno coperti da garanzia:

- a) i danni accidentali, o danni causati da trascuratezza, cattivo uso, manomissione ed ogni altro danno dovuto a negligenza del cliente
- b) rimozione o danneggiamento dei sigilli di garanzia ed etichette apposte a scopo di identificazione sui prodotti.
- c) utilizzo di pezzi e accessori non originali.
- e) interventi software (l'installazione di software non compatibile e non autorizzato potrebbe compromettere il corretto funzionamento).

Il venditore non potrà essere ritenuto responsabile per eventuali danni che possano, direttamente o indirettamente, derivare a persone, cose e animali domestici dovuti alla mancata o errata osservazione di quanto riportato nel manuale di istruzioni del prodotto o sul prodotto stesso.

**IMPORTANTE:**

Prima richiedere l'intervento di assistenza tecnica di un prodotto informatico od elettronico, che conserva nella propria memoria interna od in altri dispositivi removibili dati dell'utente, è necessario salvare tutti i dati poiché potrebbero essere persi durante le fasi di lavorazione.

Informazioni su prodotti e condizioni di garanzia e centri di assistenza sono consultabili sul sito [www.xd-enjoy.com](http://www.xd-enjoy.com) o rivolgendosi al punto vendita Trony – Dml dove è stato effettuato l'acquisto.



Fabbricante DML S.p.A.  
Via Emilia Levante, 30/a - 48018 Faenza (RA) Italy  
[www.xd-enjoy.com](http://www.xd-enjoy.com)  
MADE IN CHINA